

Imprimante Dell™ AIO A940

Manuel du propriétaire

Rechercher à l'intérieur :

- Présentation de l'imprimante
- Utilisation de l'imprimante
- Maintenance et Dépannage



Commande de cartouches d'encre

Les cartouches d'encre Dell™ sont disponibles uniquement auprès de Dell. Vous pouvez commander les cartouches d'encre en ligne à l'adresse www.dell.com/supplies ou par téléphone.

ETATS-UNIS	877-465-2968 (877-Ink2You)
Canada	877-501-4803
Mexique	001-800-210-7607
Porto Rico	800-805-7545
Royaume-Uni	0870 907 4574
Irlande	1850 707 407
France	0825387247
Italie	800602705
Espagne	902120385
Allemagne	0800 2873355
Autriche	08 20 - 24 05 30 35
Pays-Bas	020 - 674 4881
Belgique	02.713 1590
Suède	08 587 705 81
Norvège	231622 64
Danemark	3287 5215
Finlande	09 2533 1411
Suisse	0848 801 888

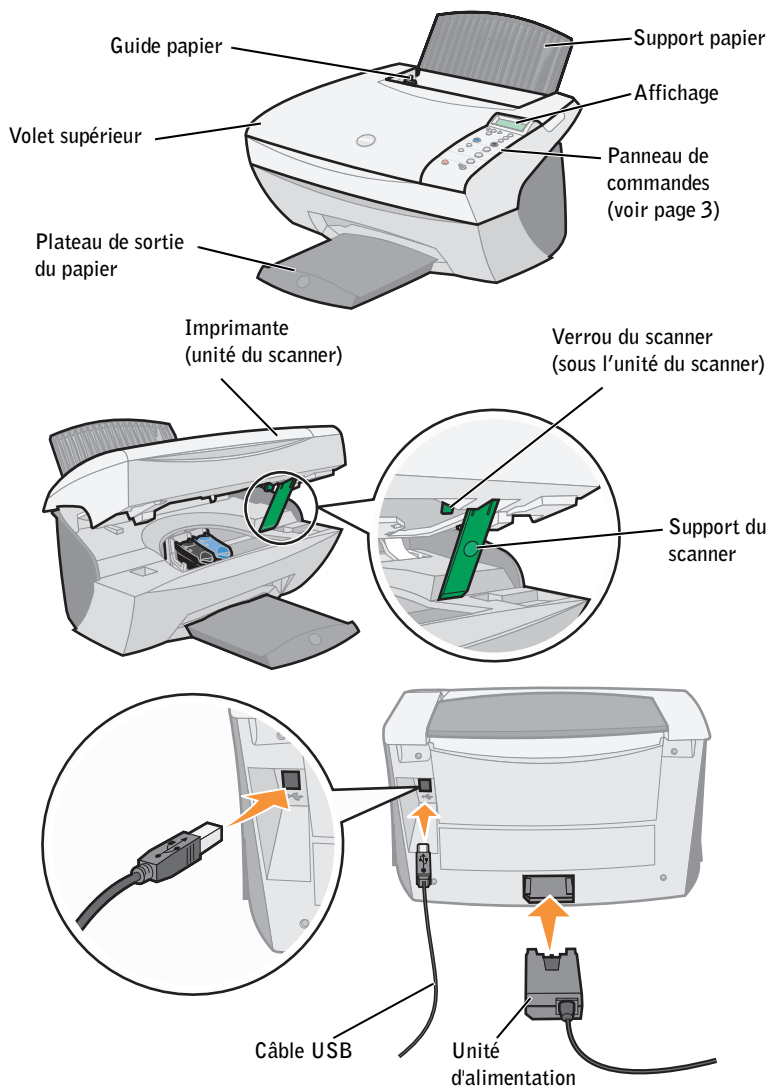


Recherche d'informations

Reportez-vous à la/au :	Lorsque vous avez besoin d'aide pour :
<i>Installation</i>	Ce document contient des informations d'installation détaillées.
<i>CD des pilotes et des utilitaires</i>	<p>La documentation et les pilotes sont préinstallés sur l'imprimante expédiée par Dell. Utilisez le CD pour désinstaller ou réinstaller les pilotes ou pour accéder à la documentation.</p> <p>Il est possible que des fichiers Lisez-moi soient inclus sur le CD. Ils contiennent des mises à jour de dernière minute au sujet de modifications techniques apportées à l'imprimante ou des références techniques avancées pour des utilisateurs ou techniciens expérimentés.</p>
<i>Manuel du propriétaire</i>	<p>Ce document contient des informations sur les sujets suivants :</p> <ul style="list-style-type: none">• Utilisation de base• Numérisation, impression, copie ou envoi de télécopies• Projets créatifs• Informations de commande de cartouches• Dépannage lié à la configuration• Dépannage d'ordre général
<i>Site Web d'assistance de Dell</i>	<ul style="list-style-type: none">• Des solutions : Conseils et astuces de dépannage, articles rédigés par des techniciens et cours en ligne• Des mises à jour : Informations de mise à jour des composants, tels que la mémoire• Un service clientèle : Informations de contact, d'état d'une commande, de garantie et de réparation• Des téléchargements : Pilotes• Des références : Documentation de l'imprimante et spécifications relatives au produit <p>Vous pouvez accéder au service d'assistance de Dell à l'adresse suivante : support.dell.com. Sélectionnez votre pays à la page WELCOME TO DELL SUPPORT et complétez les détails requis pour accéder aux informations et aux outils d'aide.</p>

Présentation des composants de l'imprimante

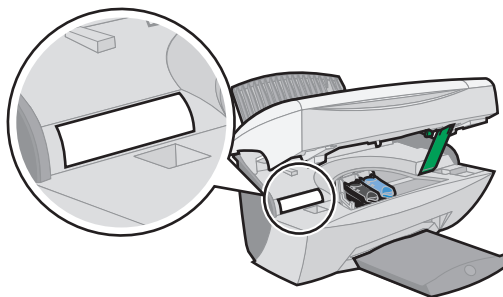
Le tableau de la page v décrit chaque composant.



Utilisez ceci :	Si vous voulez :
l'affichage	Vérifier l'état de l'imprimante.
le panneau de commandes	Faire fonctionner l'imprimante (qu'elle soit ou non connectée à l'ordinateur). Pour obtenir des informations supplémentaires, reportez-vous à la section page 3.
le plateau de sortie du papier	Empiler le papier au fur et à mesure qu'il sort de l'imprimante.
le guide papier	Vous assurer que le papier est alimenté correctement dans l'imprimante.
le support papier	Charger du papier dans l'imprimante.
l'unité d'alimentation	Alimenter l'imprimante.
le verrou du scanner	Verrouiller ou déverrouiller le scanner. REMARQUE : Déverrouillez le scanner avant de l'utiliser. Verrouillez le scanner si vous déplacez l'imprimante.
le support du scanner	Maintenir l'unité du scanner ouverte pour remplacer les cartouches, déverrouiller ou verrouiller le scanner.
l'imprimante (l'unité du scanner)	<ul style="list-style-type: none"> • Remplacer les cartouches. • Déverrouiller le scanner. • Verrouiller le scanner. REMARQUE : Soulevez l'unité du scanner pour effectuer ces opérations.
le volet supérieur	Placer un élément sur la vitre du scanner ou le retirer.
le câble USB	Connecter l'imprimante à l'ordinateur.

Recherche au code de service exprès et numéro d'étiquette de service

Cette étiquette se trouve sur l'imprimante.



Accéder au Guide de l'utilisateur

Pour accéder au Guide de l'utilisateur :

- Cliquez sur Démarrer → Programmes → Imprimantes Dell → Imprimante Dell AIO A940 → Afficher le Guide de l'utilisateur.

Remarques, mises en garde et avertissements



REMARQUE : Une **REMARQUE** signale des informations importantes vous permettant de mieux utiliser votre ordinateur.



MISE EN GARDE : Une **MISE EN GARDE** signale soit un dommage éventuel pouvant affecter l'imprimante, soit l'éventualité d'une perte de données et vous indique comment éviter le problème.



AVERTISSEMENT : Un **AVERTISSEMENT** signale l'éventualité de dommages immobiliers, de blessures, voire un risque de mort.

Les informations contenues dans ce document peuvent être modifiées sans préavis.
© 2003 Dell Computer Corporation. Tous droits réservés.

Toute reproduction, de quelque manière que ce soit, sans autorisation écrite de Dell Computer Corporation est strictement interdite.

Marques commerciales utilisées dans ce texte : Dell et le logo DELL sont des marques commerciales de Dell Computer Corporation ; Microsoft et Windows sont des marques commerciales déposées de Microsoft Corporation.

Les autres marques commerciales et noms de marque utilisés dans ce document font référence aux entités revendiquant les marques ou aux noms de leurs produits. Dell Computer Corporation décline tout intérêt pour des marques déposées et noms commerciaux autres que les siens.

UNITED STATES GOVERNMENT RESTRICTED RIGHTS

This software and documentation are provided with RESTRICTED RIGHTS. Use, duplication or disclosure by the Government is subject to restrictions as set forth in subparagraph (c)(1)(ii) of the Rights in Technical Data and Computer Software clause at DFARS 252.227-7013 and in applicable FAR provisions: Dell Computer Corporation, One Dell Way, Round Rock, Texas, 78682, USA.

Consignes de sécurité

- Utilisez uniquement l'alimentation fournie avec ce produit ou l'unité de remplacement autorisée par le fabricant.
- Connectez le cordon d'alimentation à une prise électrique proche du produit et facile d'accès.
- Pour toute intervention ou réparation autre que celles décrites dans la documentation de l'utilisateur, adressez-vous à un professionnel qualifié.



AVERTISSEMENT : N'utilisez pas la fonction de télécopie lors d'un orage. N'installez pas ce produit, ne procédez à aucun branchement (cordon d'alimentation, téléphone, etc.) et n'utilisez pas la fonction de télécopie en cas d'orage.

Table des matières

Commande de cartouches d'encre	ii
Recherche d'informations	iii
Présentation des composants de l'imprimante	iv
Recherche au code de service exprès et numéro d'étiquette de service	vi
Remarques, mises en garde et avertissements	vii
Consignes de sécurité	viii

1 Présentation de l'imprimante

Installation de l'imprimante	2
Présentation du panneau de commandes	3
Menus du panneau de commandes	5
Menu Options photo	6
Présentation du logiciel de l'imprimante	7
Utilisation du Centre Dell Tout en un	7
Utilisation de l'écran Propriétés d'impression	8
Utilisation du Programme Dell d'édition de photos	9
Utilisation du Centre de solution de l'imprimante Dell	10
Présentation du détecteur de type de papier	11

2 Utilisation de l'imprimante

Chargement du papier	14
Mise en place d'un document sur la vitre du scanner	17
Impression	18
Impression de photos	18

Copie	24
Copie de photos	24
Numérisation	26
Numérisation de photos	26
Modification d'une image numérisée	29
Utilisation des fonctions de numérisation spéciales	29
Télécopie	30
Utilisation du logiciel de télécopie BVRP	31
Installation du logiciel de télécopie BVRP	31
Configuration du logiciel de télécopie BVRP	32
Envoi d'une télécopie d'une page à l'aide de BVRP	32
Envoi d'une télécopie de plusieurs pages à l'aide de BVRP	33
Réception de télécopies à l'aide de BVRP	33
Affichage de vos télécopies dans BVRP	34
Utilisation de Fax Console	34
Installation de Fax Console	34
Configuration de Fax Console	34
Envoi d'une télécopie d'une page à l'aide de Fax Console	35
Envoi d'une télécopie de plusieurs pages à l'aide de Fax Console	35
Réception de télécopies à l'aide de Fax Console	36
Affichage de télécopies à l'aide de Fax console	36
Dépannage	37

3 Maintenance

Commande de consommables	40
Remplacement des cartouches d'encre	41
Alignement des cartouches d'encre	43
Après installation de cartouches	43
Pour améliorer la qualité d'impression	43
Nettoyage des buses de la cartouche	44

4 Dépannage

Dépannage lié à l'installation	46
Dépannage général	46
L'imprimante entraîne plusieurs feuilles à la fois ou n'est pas alimentée correctement	47
Les enveloppes ne sont pas alimentées correctement	47
Le document ne s'imprime pas	47
La langue de l'affichage ne convient pas	48
L'imprimante ou le scanner ne communique pas avec l'ordinateur	48
La qualité de la copie n'est pas satisfaisante	48
Dépannage supplémentaire	50
Un message d'erreur s'affiche	50
Désinstallation et réinstallation du logiciel de l'imprimante	56
Autres sources d'aide	56

5 Avis de réglementation

6 Annexe

Contacteur Dell	62
Accord de licence du logiciel de Dell	72
Général	73

Index	75
-----------------	----

SECTION 1

Présentation de l'imprimante

Installation de l'imprimante

Présentation du panneau de commandes

Présentation du logiciel de l'imprimante

Présentation du détecteur de type de papier



REMARQUE : L'ordinateur doit être équipé d'un modem interne ou connecté à un modem externe. Le modem utilisé doit être connecté à une ligne téléphonique.

Vous pouvez utiliser l'imprimante Dell™ AIO A940 pour effectuer diverses opérations. Quelques points importants à prendre en compte :

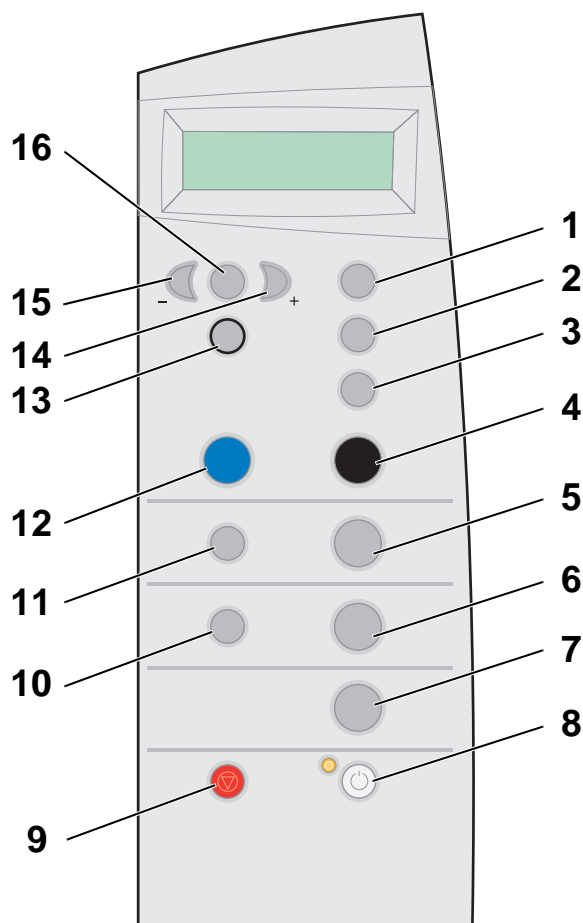
- Il n'est *pas* nécessaire de connecter l'imprimante à un ordinateur pour effectuer des photocopies.
- Vous *devez* connecter l'imprimante à un ordinateur pour envoyer des télécopies.
- Si l'imprimante est connectée à un ordinateur, vous pouvez utiliser son panneau de commandes ou son logiciel pour créer des projets.

Installation de l'imprimante

Suivez les instructions figurant dans la documentation relative à l'installation de l'imprimante pour procéder à l'installation matérielle et logicielle du produit. Pour des informations de dépannage, reportez-vous à la page 46.

Présentation du panneau de commandes

Les touches du panneau de commandes vous permettent de copier, numériser, télécopier et personnaliser des documents. Un voyant indique si l'imprimante est sous tension et l'affichage permet de consulter l'état, les messages et les menus de l'imprimante. Vous pouvez appuyer sur certaines touches et les maintenir enfoncées pour faire défiler une liste d'options sur l'affichage. Le tableau de la page 4 décrit la fonction de chaque touche.



REMARQUE : Les fonctions des touches (à part Annuler) sont désactivées lors des opérations d'impression, de copie et de numérisation.


#	Appuyez sur :	Pour :
1	Nombre de copies	Indiquer le nombre de copies (de 1 à 99) à effectuer.
2	Réduire/Agrandir	Réduire ou agrandir le document d'origine en utilisant des pourcentages, l'option Adapter à la page ou le format Affiche.
3	Qualité de la copie	Sélectionner une qualité de copie : Rapide, Normale, Meilleure ou Excellente.
4	En noir	Effectuer une copie en noir et blanc en utilisant les paramètres de copie en cours. Pour obtenir de l'aide, reportez-vous à la page 24.
5	Copie photo	Lancer une tâche de reproduction de photo en utilisant les paramètres Options photo en cours (qualité la plus élevée pour la résolution d'impression et la numérisation).
6	Numériser	Numériser un document et l'envoyer vers une application logicielle.
7	Télécopie	Numériser un document et l'envoyer vers le logiciel de télécopie. REMARQUE : L'imprimante doit être connectée à un ordinateur disposant d'un modem.
8	Marche/arrêt	Allumer ou éteindre l'imprimante. REMARQUE : Si l'imprimante est sous tension, vous pouvez l'éteindre, puis entrer l'état d'alimentation minimum. Pour cela, appuyez pendant au moins 5 secondes sur la touche Marche/arrêt.
9	Annuler	Interrompre une tâche en cours ou effacer des sélections de menu.
10	Sélectionner logiciel	Sélectionner une nouvelle destination de numérisation. Pour obtenir de l'aide, reportez-vous à la page 26. REMARQUE : Utilisez cette touche si l'imprimante est connectée à un ordinateur.
11	Options photo	Choisir la quantité et le format pour la reproduction des photos.
12	Couleur	Effectuer une copie couleur d'une image en couleur en utilisant les paramètres de copie en cours. Pour obtenir de l'aide, reportez-vous à la page 24.
13	Sélection	Choisir l'option en cours d'affichage ou définir la langue par défaut et le format de papier lors de l'installation.
14	Flèche droite (+)	Passer au numéro de menu suivant ou avancer dans la liste des options de l'affichage.
15	Flèche gauche (-)	Passer au numéro de menu précédent ou revenir en arrière dans la liste des options de l'affichage.
16	Options	Faire défiler les catégories de menu. Pour obtenir de l'aide, reportez-vous à la page 5.

Menus du panneau de commandes

Si vous appuyez plusieurs fois sur la touche **Options**, les catégories de menu ci-dessous s'affichent. Lorsque la catégorie désirée apparaît, appuyez sur la touche **+** pour faire défiler la liste des éléments de menu disponibles, puis sur **Sélection** pour enregistrer le paramètre.

A partir de ce menu :	Vous pouvez :
PLUS CLAIR/PLUS FONCE	Eclaircir ou assombrir l'image copiée.
TAILLE PAPIER VIERGE	Indiquer le format du papier chargé dans le support papier.
TYPE PAPIER VIERGE	Indiquer le type de papier chargé dans le support papier. REMARQUE : Si vous ne modifiez pas l'option par défaut (Détection auto.), le détecteur de type de papier (reportez-vous à la page 11) optimise le paramètre en fonction du type de papier chargé.
REPETER IMAGE	Indiquer le nombre d'images à placer sur une page.
COULEUR	Régler l'intensité des couleurs de la copie.
TAILLE ORIGINE	Indiquer le format du document placé sur la vitre du scanner. REMARQUE : Gardez l'option par défaut (Détection auto.), à moins que le format de sortie du document que vous imprimez ne convienne pas.
TYPE CONTENU	Indiquer le type de document placé sur la vitre du scanner.
ASSEMBLER-NOIR	Assembler plusieurs copies en noir et blanc. REMARQUE : Vous ne pouvez pas assembler des copies couleur.
TRANSF. /MIROIR	Imprimer une réflexion de l'image numérisée.
CARTOUCHES	Sélectionnez : <ul style="list-style-type: none">• Niveaux d'encre pour afficher les niveaux d'encre des cartouches.• Changer pour afficher des instructions sur le remplacement des cartouches.• Aligner pour aligner automatiquement les cartouches.• Nettoyer pour nettoyer les cartouches.• Test auto. pour imprimer une page de test.

A partir de ce menu :	Vous pouvez :
ECO. ENERGIE	Sélectionner un délai pour l'économie d'énergie : <ul style="list-style-type: none"> • Immédiatement • Après 10 min. • Après 30 min. (valeur par défaut) • Après 60 min. • Jamais
EFFACER PARAM.	Sélectionner le délai (2 minutes ou jamais) qui précède la réinitialisation de l'imprimante sur les paramètres par défaut.
DEF. DEFAUTS	Sélectionner les paramètres en cours comme paramètres par défaut ou restaurer les paramètres par défaut définis en usine.
LANGUE	Sélectionner une langue pour le texte de l'affichage.

 **REMARQUE** : Un astérisque (*) apparaît en regard de l'option sélectionnée.


Menu Options photo

Le menu Options photo permet de personnaliser des photos.

- 1 Appuyez sur la touche **Options photo**, puis plusieurs fois sur **+** pour faire défiler les formats de reproduction disponibles.

- | | | |
|----------------|----------|-----------------|
| • Original | • 4 x 6 | • Affiche 2 x 2 |
| • Portefeuille | • 5 x 7 | • Affiche 3 x 3 |
| • 3 x 5 | • 8 x 10 | • Affiche 4 x 4 |


- 2 Lorsque le format désiré apparaît, appuyez sur la touche **Sélection**. L'option **Répéter photo** apparaît.
- 3 Appuyez sur **+** pour l'activer ou la désactiver.
- 4 Appuyez sur la touche **Sélection**.
- 5 Appuyez sur la touche **Copie photo**.

 **REMARQUE** : Laissez cette option activée pour imprimer plusieurs images sur une même page si le format sélectionné le permet.

Présentation du logiciel de l'imprimante

Le logiciel de l'imprimante comprend les éléments suivants :

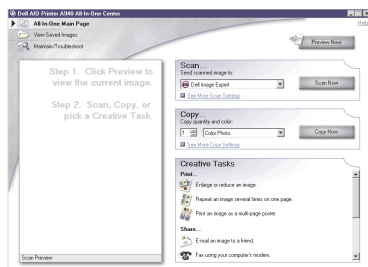
- Le Centre Dell Tout en un : vous aide à effectuer diverses opérations de numérisation et de copie et gère les images enregistrées.
- L'écran Propriétés d'impression : vous permet de régler les paramètres d'impression.
- Le Programme Dell d'édition de photos : vous permet de retoucher des photos.
- Le Centre de solution de l'imprimante Dell : fournit des informations relatives à la maintenance et au dépannage.

 **REMARQUE** : Disponible à partir de la plupart des applications.

Utilisation du Centre Dell Tout en un

Pour accéder au Centre Dell Tout en un :

- Cliquez sur Démarrer → Programmes → Imprimantes Dell → Imprimante Dell AIO A940 → Centre Dell Tout en un.



Le Centre Dell Tout en un vous permet de :

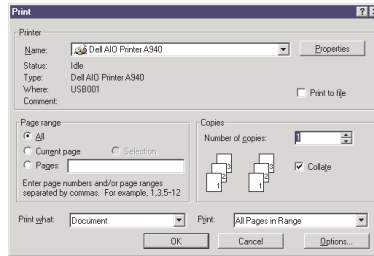
- sélectionner une destination de numérisation,
- sélectionner la quantité et la couleur de la copie,
- numériser, copier, imprimer, télécopier et effectuer des tâches créatives,
- accéder à des informations sur la maintenance et le dépannage,
- afficher un aperçu des images à imprimer,
- gérer des photos (les copier vers des dossiers, les imprimer ou effectuer des copies créatives) à l'aide de l'onglet Afficher images enregistrées.

Utilisation de l'écran Propriétés d'impression

Vous pouvez modifier les paramètres de l'imprimante dans l'écran Propriétés d'impression. Pour accéder à ce dernier :

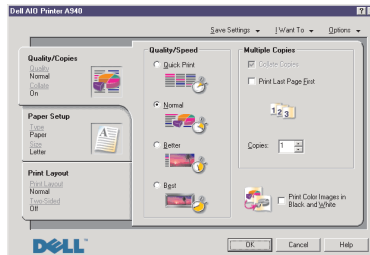
- 1 Le document étant ouvert, cliquez sur **Fichier** → **Imprimer**.

La boîte de dialogue d'impression s'affiche.



- 2 Dans la boîte de dialogue d'impression, cliquez sur le bouton **Propriétés**, **Préférences**, **Options** ou **Configuration** (selon le programme ou le système d'exploitation utilisé).

L'écran Propriétés d'impression s'affiche.



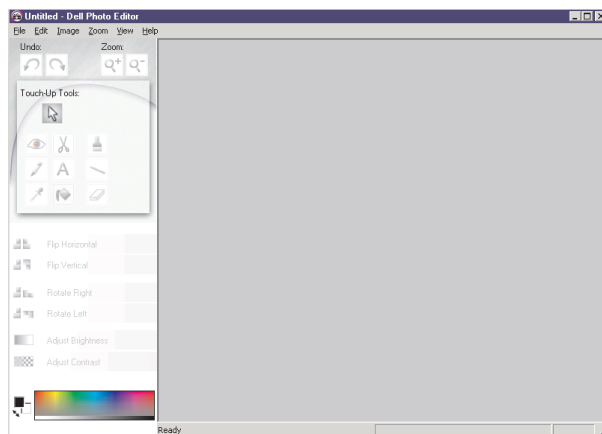
Utilisation du Programme Dell d'édition de photos

Le Programme Dell d'édition de photos vous permet de régler les attributs photographiques (luminosité, contraste et orientation) des images numérisées.

Pour ouvrir le Programme Dell d'édition de photos, utilisez l'une des deux méthodes suivantes :

- Cliquez sur **Démarrer** → **Programmes** → **Imprimantes Dell** → **Imprimante Dell AIO A940** → **Programme Dell d'édition de photos**.
- A partir du Centre Tout en un, envoyez l'image numérisée vers le Programme Dell d'édition de photos.

Le Programme Dell d'édition de photos s'affiche.

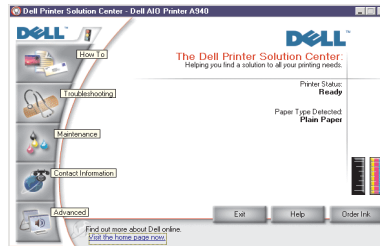


Utilisation du Centre de solution de l'imprimante Dell

Le Centre de solution de l'imprimante Dell est votre guide de référence pour obtenir de l'aide au sujet de l'imprimante et permet de vérifier l'état de cette dernière.

Pour accéder au Centre de solution Dell, cliquez sur **Démarrer** → **Programmes** → **Imprimantes Dell** → **Imprimante Dell AIO A940** → **Centre de solution de l'imprimante Dell**.

Le Centre de solution de l'imprimante Dell s'affiche :



Le tableau ci-dessous décrit les onglets du Centre de solution de l'imprimante Dell.

Dans cet onglet :	Vous pouvez :
Etat (onglet affiché au démarrage)	<ul style="list-style-type: none"> • Vérifier l'état en cours de l'imprimante. • Consulter le type de papier chargé dans l'imprimante. • Afficher les niveaux d'encre.
Comment	<ul style="list-style-type: none"> • Obtenir des informations sur les fonctions de base. • Apprendre à numériser, copier, imprimer et envoyer par télécopie des documents. • Obtenir des informations de projet. • Rechercher des informations dans le guide électronique. • Vous connecter pour consulter d'autres suggestions.
Dépannage	<ul style="list-style-type: none"> • Vérifier l'état en cours de l'imprimante. • Afficher les rubriques d'aide recommandées. • Afficher les rubriques d'aide habituelles. • Rechercher des rubriques d'aide spécifiques. • Accéder au centre de support technique en ligne.

Dans cet onglet :	Vous pouvez :
Maintenance	<ul style="list-style-type: none"> • Apprendre comment installer une nouvelle cartouche d'encre. • Afficher des informations sur l'achat de nouvelles cartouches. • Imprimer une page de test. • Nettoyer les buses de la cartouche. • Aligner les cartouches. • Résoudre d'autres problèmes. • Accéder à la page de commande de consommables en ligne. <p>REMARQUE : Certains liens ne fonctionnent pas lors de l'exécution d'une tâche.</p>
Contacts	<ul style="list-style-type: none"> • Afficher des informations sur la commande de consommables ou d'encre. • Afficher des informations de contact de l'assistance clientèle de Dell. • Afficher une liste de numéros de téléphone. • Accéder au site Web de Dell.
Avancé	<ul style="list-style-type: none"> • Changer les options d'apparence de l'état d'impression. • Afficher les informations relatives à la version du logiciel.

Présentation du détecteur de type de papier

L'imprimante dispose d'un détecteur de type de papier reconnaissant automatiquement les types de papier suivants :

- le papier ordinaire,
- le papier couché,
- le papier glacé ou photo,
- les transparents.

Si vous chargez l'un de ces types de papier, l'imprimante détecte le type de papier chargé dans l'imprimante et règle automatiquement les paramètres de type de papier et la résolution d'impression en conséquence.



REMARQUE :

L'imprimante ne peut pas détecter le format du papier. Pour obtenir de l'aide, reportez-vous à la page 12.

Pour sélectionner le format du papier :

- 1 Le document étant ouvert, cliquez sur **Fichier** → **Imprimer**.
- 2 Dans la boîte de dialogue d'impression, cliquez sur le bouton **Propriétés, Préférences, Options** ou **Configuration** (selon le programme ou le système d'exploitation utilisé).
L'écran Propriétés d'impression s'affiche.
- 3 Cliquez sur l'onglet **Config. papier** et sélectionnez le format de papier approprié.
- 4 Cliquez sur **OK**.

Le détecteur de type de papier est activé par défaut. Pour le désactiver pour la tâche en cours :

- 1 Le document étant ouvert, cliquez sur **Fichier** → **Imprimer**.
- 2 Dans la boîte de dialogue d'impression, cliquez sur le bouton **Propriétés, Préférences, Options** ou **Configuration** (selon le système d'exploitation utilisé).
L'écran Propriétés d'impression s'affiche.
- 3 Cliquez sur **Options**.
- 4 Cliquez sur **Options du détecteur de type de papier**.
- 5 Cliquez sur l'option **Laisser le détecteur de type de papier sélectionner le type de papier** (paramètre par défaut) pour la désélectionner.
- 6 Cliquez sur **OK**.

Pour le désactiver de manière permanente :

- 1 Cliquez sur **Démarrer** → **Paramètres** → **Imprimantes** ou **Démarrer** → **Imprimantes et télécopieurs**.
- 2 Cliquez avec le bouton droit sur l'icône de l'imprimante.
- 3 Cliquez sur **Propriétés**.
- 4 Cliquez sur **Préférences d'impression**.
- 5 Cliquez sur **Options** ou sur l'onglet **Paramètres d'impression**.
- 6 Cliquez sur **Options du détecteur de type de papier**.
- 7 Cliquez sur la case pour la désélectionner.
- 8 Dans les boîtes de dialogue ouvertes, cliquez sur le bouton **OK**.



REMARQUE : Pour désactiver temporairement le détecteur de type de papier, indiquez un type de papier dans l'interface utilisateur sous Papier spécial.

SECTION 2

Utilisation de l'imprimante

Chargement du papier

Mise en place d'un document sur la vitre du scanner

Impression

Copie

Numérisation

Modification d'une image numérisée

Télécopie

Chargement du papier


Pour charger d'autres types de papier, reportez-vous aux instructions de la page 15.

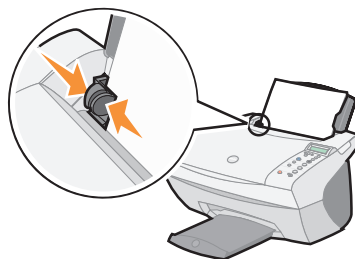
Pour charger la plupart des types de papier :

- 1 Placez le papier contre le bord droit du support, face à imprimer tournée vers vous et le haut de la page vers le bas.



- 2 Exercez une pression sur le guide papier et faites-le glisser jusqu'au bord gauche du papier.

 **REMARQUE :** N'enfoncez pas le papier dans l'imprimante.



Vous pouvez charger jusqu'à :**Vérifiez les points suivants :**

100 feuilles de papier ordinaire

Le papier est conçu pour être utilisé avec des imprimantes à jet d'encre.

10 enveloppes

- Les enveloppes sont chargées verticalement contre le côté droit du support papier.
- L'emplacement du timbre se trouve dans le coin supérieur gauche.
- Les enveloppes sont conçues pour être utilisées avec des imprimantes à jet d'encre.
- Vous exercez une pression sur le guide papier et le faites glisser jusqu'au bord gauche de l'enveloppe (comme illustré).



25 feuilles d'étiquettes

Les étiquettes sont conçues pour être utilisées avec des imprimantes à jet d'encre.

10 feuilles de cartes

- Les cartes sont conçues pour être utilisées avec des imprimantes à jet d'encre.
- Leur épaisseur ne dépasse pas 0,025 pouces (0,635 mm).

10 cartes de vœux, fiches, cartes postales ou cartes photographiques

Les cartes sont chargées verticalement contre le bord droit du support papier.

25 feuilles de papier couché, photo ou glacé

Le côté couché ou brillant est tourné vers vous.

10 transparents

- Les transparents sont conçus pour être utilisés avec des imprimantes à jet d'encre.
- La face grainée est tournée vers vous.

100 feuilles de papier de format personnalisé

Le format de papier ne dépasse pas les dimensions suivantes :

Largeur :

- de 76 à 216 mm
- de 3,0 à 8,5 po

Longueur :

- de 127 à 432 mm
- de 5 à 17 po

25 transferts sur tissu

- Vous respectez les instructions de chargement figurant sur l'emballage du transfert sur tissu.
- La face vierge est tournée vers vous.

20 feuilles de papier continu

Le papier continu est conçu pour être utilisé avec des imprimantes à jet d'encre.



REMARQUE : Pour éviter toute bavure d'encre, retirez chaque transparent ou chaque photo du plateau de sortie du papier avant que l'impression du transparent ou de la photo suivant(e) ne soit terminée. Le séchage des transparents et des photos peut prendre jusqu'à 15 minutes.

Avant de lancer l'opération de copie, de numérisation, d'impression ou d'envoi de télécopie, consultez les informations ci-dessous, relatives à la quantité de papier que peut recevoir le plateau de sortie de l'imprimante.

Le plateau de sortie du papier de l'imprimante peut recevoir jusqu'à :

-
- 50 feuilles de papier
 - 10 enveloppes
 - 10 feuilles d'étiquettes
 - 10 cartes
 - 1 transparent
 - 1 feuille de papier couché, photo ou glacé

Vous pouvez utiliser l'imprimante pour procéder à des opérations de reproduction, de numérisation, d'impression et d'envoi de télécopies. Les instructions suivantes décrivent comment accomplir ces tâches.

Mise en place d'un document sur la vitre du scanner

- 1 Soulevez le volet supérieur.



- 2 Placez l'élément (face à copier vers le bas) sur la vitre du scanner.



- 3 Fermez le volet du scanner pour éviter l'impression de bords sombres.



REMARQUE :

Assurez-vous que l'angle supérieur gauche de la face tournée vers le haut est aligné sur la flèche.

Impression

- 1 Chargez du papier. Pour obtenir de l'aide, reportez-vous à la page 14.
- 2 Le document étant ouvert, cliquez sur **Fichier** → **Imprimer**.
- 3 Pour modifier les paramètres de l'imprimante, cliquez sur le bouton **Propriétés**, **Options**, **Configuration** ou **Préférences** (selon le programme ou le système d'exploitation utilisé).
- 4 Dans les trois onglets (**Qualité / Copies**, **Config. papier** et **Mise en page**) figurant sur la gauche de l'écran **Propriétés d'impression**, confirmez les sélections et cliquez sur le bouton **OK** ou **Imprimer** (selon le programme ou le système d'exploitation utilisé).

Impression de photos

- 1 Cliquez sur **Fichier** → **Imprimer**.
- 2 Cliquez sur **Propriétés**.
- 3 Sélectionnez le type et le format de papier appropriés.
- 4 Si vous utilisez du papier photo, assurez-vous que la face glacée est tournée vers vous lors de l'insertion du papier dans le support.
- 5 Cliquez sur **Imprimer**.

Partage d'imprimantes

Vous pouvez imprimer à partir de plusieurs ordinateurs si l'imprimante est reliée à un ordinateur connecté à un réseau.

Commencez par suivre les instructions suivantes alors que vous êtes assis devant votre ordinateur.

- 1 Cliquez sur **Démarrer** → **Paramètres** → **Imprimantes**.
- 2 Sélectionnez l'icône de l'imprimante Dell AIO A940.
- 3 Cliquez sur **Fichier Partage**.
- 4 Cochez la case **Partagé en tant que**, puis entrez un nom dans le champ **Nom de partage**.
- 5 Cliquez sur **Pilotes supplémentaires** et sélectionnez les systèmes d'exploitation de tous les clients réseau imprimant vers cet ordinateur.
- 6 Cliquez sur **OK**.

S'il vous manque des fichiers, un message s'affiche vous invitant à insérer le CD du système d'exploitation du serveur.

Pour vérifier que le partage de l'imprimante a été effectué avec succès :

- Assurez-vous qu'une marque de partage figure au niveau de l'icône de l'imprimante du dossier Imprimantes. Sous Windows 2000 par exemple, une main apparaît sous l'icône de l'imprimante.
- Parcourez le Voisinage réseau. Localisez le nom d'hôte du serveur et recherchez le nom de partage attribué à l'imprimante.

A présent, suivez les instructions ci-dessous alors que vous êtes assis devant l'ordinateur de l'autre personne.

- 1 Cliquez sur **Démarrer** → **Paramètres** → **Imprimantes**.
- 2 Cliquez sur **Ajout d'imprimante** pour lancer l'assistant d'ajout d'une imprimante.
- 3 Cliquez sur **Serveur d'impression réseau**.
- 4 Sélectionnez l'imprimante réseau dans la liste des imprimantes partagées. Si elle n'y figure pas, entrez son chemin d'accès dans le champ prévu à cet effet.
Par exemple : \\<nom du serveur hôte>\<nom de l'imprimante partagée>
Le nom du serveur hôte est le nom du serveur l'identifiant sur le réseau. Le nom de l'imprimante partagée est le nom qui lui a été attribué lors de l'installation sur le serveur.
- 5 Cliquez sur **OK**.
S'il s'agit d'une nouvelle imprimante, vous serez sans doute invité à installer un pilote d'imprimante. S'il n'existe pas de pilote de système disponible, indiquez le chemin d'accès aux pilotes disponibles.
- 6 Indiquez si vous voulez que cette imprimante soit celle utilisée par défaut pour ce client, puis cliquez sur **Terminer**.

Imprimez une page de test pour vérifier la bonne installation de l'imprimante.

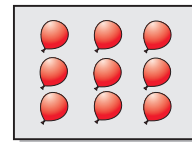
- 1 Cliquez sur **Démarrer** → **Paramètres** → **Imprimante**.
- 2 Sélectionnez l'imprimante que vous venez de créer.
- 3 Cliquez sur **Fichier** → **Propriétés**.
- 4 Dans l'onglet **Général**, cliquez sur **Imprimer une page de test**.
Si une page de test s'imprime, l'installation de l'imprimante est terminée.



REMARQUE : Vous ne pouvez pas utiliser la fonction Réduire/Agrandir lorsque vous imprimez ainsi plusieurs images sur une feuille de papier. En fonction du nombre d'images que vous souhaitez imprimer par page, l'imprimante réduit leur taille afin qu'elles tiennent sur la feuille.

Impression d'images répétées

Chargez du papier dans l'imprimante avant de commencer votre projet. Pour obtenir de l'aide, reportez-vous à la page 14.



Utilisation du panneau de commandes

- 1 Sur le panneau de commandes, appuyez sur la touche **Options** jusqu'à ce que le texte **Répéter image** apparaisse.
- 2 Appuyez sur la touche **+** pour sélectionner le nombre d'images que vous souhaitez placer sur une feuille de papier (1, 4, 9 ou 16).
- 3 Appuyez sur la touche **Sélection**.
- 4 Appuyez sur la touche **Couleur** ou **En noir** pour lancer la tâche de copie.
- 5 Une fois l'image imprimée, appuyez sur la touche **Annuler** pour revenir à la qualité Normale.

Utilisation du logiciel de l'imprimante

- 1 Ouvrez le Centre Dell Tout en un. Pour obtenir de l'aide, reportez-vous à la page 7. La page principale du Centre Tout en un apparaît.
- 2 Dans la section Tâches créatives, cliquez sur **Répéter plusieurs fois une image sur une page**.
- 3 Cliquez sur le bouton **Visualiser** pour afficher un aperçu de l'image numérisée.
- 4 Ajustez les lignes en pointillés pour définir la portion de l'image à imprimer.
- 5 Cliquez sur **Paramètres de l'imprimante** pour sélectionner le format de papier approprié.
- 6 Cliquez sur **OK**.
- 7 Une fois que vous avez fini de personnaliser l'image, cliquez sur **Imprimer**.

Impression d'une affiche

Vous pouvez imprimer une affiche d'une image que vous souhaitez agrandir ou étendre sur plusieurs pages.

A l'aide du panneau de commandes

- 1 Chargez du papier de format A4 ou Lettre et sélectionnez le format approprié :
 - a Sur le panneau de commandes, appuyez sur la touche **Options** jusqu'à ce que le texte **TAILLE PAPIER VIERGE** s'affiche.
 - b Appuyez sur la touche **+** jusqu'à ce que le format de papier apparaissant sur l'affichage corresponde à celui que vous avez chargé.
 - c Appuyez sur la touche **Sélection**.
- 2 Soulevez le volet supérieur.

- 3 Placez le document ou l'élément à imprimer sur la vitre du scanner. Pour obtenir de l'aide, reportez-vous à la page 17.
- 4 Fermez le volet supérieur.
- 5 Sur le panneau de commandes, appuyez sur la touche **Réduire/Agrandir**.
- 6 Appuyez sur la touche **+** jusqu'à ce que le nombre de pages désiré apparaisse sur l'affichage.
Par exemple, l'option **Affiche 2x2** signifie que l'image que vous numériserez sera agrandie afin de tenir sur quatre pages.
- 7 Appuyez sur la touche **Sélection**.
- 8 Pour commencer l'opération de copie, appuyez sur la touche **Couleur ou En noir**.
- 9 Pour créer l'affiche, attachez les pages imprimées les unes aux autres afin que l'image soit aussi continue et homogène que possible.
- 10 Une fois l'image imprimée, appuyez sur la touche **Annuler** pour revenir à la qualité Normale.

A l'aide du logiciel de l'imprimante


- 1 Chargez du papier de format A4 ou Lettre.
- 2 Soulevez le volet supérieur.
- 3 Placez le document ou l'élément à imprimer sur la vitre du scanner. Pour obtenir de l'aide, reportez-vous à la page 17.
- 4 Ouvrez le Centre Dell Tout en un. Pour obtenir de l'aide, reportez-vous à la page 7.
La page principale du Centre Tout en un apparaît.
- 5 Dans la section Tâches créatives, cliquez sur **Imprimer une image sous la forme d'une affiche de plusieurs pages**.
- 6 Cliquez sur le bouton **Visualiser** pour afficher un aperçu de l'image numérisée.
- 7 Ajustez les lignes en pointillés pour définir la portion de l'image à imprimer.
- 8 Cliquez sur **Paramètres de l'imprimante** pour sélectionner un format de papier.
- 9 Cliquez sur **OK**.
- 10 Une fois que vous avez fini de personnaliser le document, cliquez sur **Imprimer**.

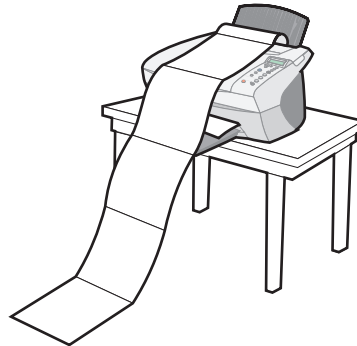
Impression sur du papier continu

- 1 Placez la pile de papier continu sur le volet supérieur et alimentez la première feuille.



- 2 Cliquez sur Démarrer → Programmes → Dell Imprimantes → Imprimante Dell AIO A940 → Centre de solution de l'imprimante Dell.
- 3 Cliquez sur l'onglet Comment.
- 4 Dans la zone déroulante Projets, sélectionnez **Papier continu**.
- 5 Cliquez sur **Afficher** et suivez les instructions d'impression sur papier continu.

 **REMARQUE** : Une fois la tâche d'impression lancée, attendez de voir le bord d'attaque de la bannière sortir de l'imprimante puis dépliez avec précaution le papier jusqu'au sol devant l'imprimante.



Impression d'images inversées et de transferts sur tissu

Pour imprimer une image inversée du document d'origine, procédez comme suit :

A l'aide du panneau de commandes

- 1 Soulevez le volet supérieur.
- 2 Placez l'élément (face à imprimer vers le bas) sur la vitre du scanner. Assurez-vous que l'angle supérieur gauche de la face tournée vers le haut est aligné sur la flèche située en bas à droite du scanner.
- 3 Sur le panneau de commandes, appuyez plusieurs fois sur la touche **Options** jusqu'à ce que le texte **Transfert/miroir** s'affiche.
- 4 Appuyez sur la touche **+** pour choisir **Activé**, puis appuyez sur la touche **Sélection**.
- 5 Appuyez sur la touche **Couleur** ou **En noir** pour lancer la tâche de copie.
- 6 Une fois l'image imprimée, appuyez sur la touche **Annuler** pour revenir à la qualité Normale.

Personnalisation de tissus avec des images

À l'aide de l'ordinateur

- 1 Créez ou ouvrez une image.
- 2 Cliquez sur **Fichier** → **Imprimer**.
- 3 Cliquez sur le bouton **Propriétés**, **Options**, **Configuration** ou **Préférences** (selon le programme ou le système d'exploitation utilisé).
- 4 Cliquez sur l'onglet **Mise en page** et sélectionnez **Miroir**.



REMARQUE : Pour créer un collage sur tissu, répétez la procédure ci-dessus en utilisant plusieurs fois la même image ou en utilisant différentes images.



REMARQUE : Appliquez le transfert sur une couverture, un oreiller, un drap, un T-shirt ou tout autre tissu. Suivez les instructions figurant sur l'emballage du transfert.

Copie

Vous pouvez effectuer une opération de copie à l'aide du panneau de commandes ou du logiciel.

Chargez tout d'abord le document. Pour obtenir de l'aide, reportez-vous à la page 17.

A l'aide du panneau de commandes :

- 1 Assurez-vous que l'imprimante est sous tension.
- 2 Appuyez plusieurs fois sur la touche **Nombre de copies** jusqu'à ce que le nombre de copies approprié (de 1 à 99) s'affiche, ou appuyez sur la touche **+** ou **-** pour faire défiler une liste de chiffres.
- 3 Appuyez sur la touche **Couleur** ou **En noir**. L'imprimante procède à la tâche de reproduction lorsque le texte **Copie en cours** apparaît sur l'affichage. Après avoir effectué plusieurs copies, appuyez sur la touche **Annuler** pour revenir au paramètre par défaut.

A l'aide du logiciel de l'imprimante

- 1 Assurez-vous que l'imprimante et l'ordinateur sont sous tension.
- 2 Ouvrez le Centre Dell Tout en un. Pour obtenir de l'aide, reportez-vous à la page 7. La page principale du Centre Tout en un apparaît.
- 3 Cliquez sur le bouton **Visualiser** pour afficher l'image numérisée.
- 4 Sélectionnez la quantité et la couleur des copies. Pour personnaliser encore plus la tâche de copie, cliquez sur **Afficher des paramètres de copie supplémentaires**.
- 5 Une fois que vous avez fini de personnaliser l'image, cliquez sur **Copier**.

Copie de photos

- 1 Placez la photo sur la vitre du scanner. Pour obtenir de l'aide, reportez-vous à la page 17.
- 2 Ouvrez le Centre Dell Tout en un. Pour obtenir de l'aide, reportez-vous à la page 7.
- 3 Cliquez sur **Visualiser**.
- 4 Ajustez les lignes en pointillés pour définir la portion de l'image à imprimer.
- 5 Dans la section **Copier...**, sélectionnez **Photo**.
- 6 Si vous effectuez plusieurs copies, sélectionnez la quantité appropriée.
- 7 Pour personnaliser encore plus la photo, cliquez sur **Afficher des paramètres de copie supplémentaires**.
- 8 Une fois que vous avez fini de personnaliser les paramètres, cliquez sur **Copier**.



REMARQUE :

Assurez-vous que l'angle supérieur gauche de la face tournée vers le haut est aligné sur la flèche.

Réalisation de copies couleur

Vous pouvez effectuer des copies couleur d'un dessin d'enfant, d'un article de magazine, d'un certificat de naissance et de bien d'autres choses encore à l'aide du panneau de commandes ou de l'ordinateur.

A l'aide du panneau de commandes

- 1** Assurez-vous que l'imprimante est sous tension.
- 2** Si vous effectuez plusieurs copies, appuyez sur la touche **Nombre de copies**.
- 3** Appuyez sur la touche **Couleur**.

A l'aide du logiciel de l'imprimante

- 1** Assurez-vous que l'imprimante et l'ordinateur sont sous tension.
- 2** Ouvrez le Centre Dell Tout en un. Pour obtenir de l'aide, reportez-vous à la page 7. La page principale du Centre Tout en un apparaît.
- 3** Dans la section Copier..., sélectionnez **Document couleur**.
- 4** Si vous effectuez plusieurs copies, sélectionnez la quantité appropriée. Pour personnaliser encore plus le document, cliquez sur **Afficher des paramètres de copie supplémentaires**.
- 5** Une fois que vous avez fini de personnaliser l'image, cliquez sur **Copier**.

L'imprimante effectue la tâche de reproduction en utilisant les paramètres de copie sélectionnés.

Numérisation

Pour procéder à des opérations de numérisation, utilisez le panneau de commandes ou le logiciel.

Chargez tout d'abord le document. Pour obtenir de l'aide, reportez-vous à la page 17.

A l'aide du panneau de commandes :

- 1 Assurez-vous que l'imprimante est sous tension.
- 2 Appuyez sur la touche **Sélectionner** logiciel.
- 3 La dernière destination de numérisation sélectionnée (ou le paramètre défini en usine) s'affiche.
- 4 Appuyez sur la touche + pour faire défiler la liste des destinations de numérisation.
- 5 Lorsque la destination de numérisation appropriée s'affiche, appuyez sur la touche **Sélection**.
- 6 Appuyez sur la touche **Numériser** pour lancer la tâche de numérisation en utilisant les réglages actuels.

A l'aide du logiciel de l'imprimante

- 1 Assurez-vous que l'imprimante et l'ordinateur sont sous tension.
- 2 Ouvrez le Centre Dell Tout en un. Pour obtenir de l'aide, reportez-vous à la page 7. La page principale du Centre Tout en un apparaît.
- 3 Cliquez sur le bouton **Visualiser** pour afficher l'image numérisée.
- 4 Ajustez les lignes en pointillés pour définir la portion de l'image à imprimer.
- 5 Dans le menu déroulant Envoyer les images numérisées vers, sélectionnez une destination de numérisation. Pour personnaliser encore plus la tâche de numérisation, cliquez sur **Afficher des paramètres de numérisation supplémentaires**.
- 6 Une fois que vous avez fini de personnaliser l'image, cliquez sur **Numériser**.

Numérisation de photos

- 1 Placez la photo sur la vitre du scanner. Pour obtenir de l'aide, reportez-vous à la page 17.
- 2 Ouvrez le Centre Dell Tout en un. Pour obtenir de l'aide, reportez-vous à la page 7.
- 3 Cliquez sur **Visualiser**.
- 4 Ajustez les lignes en pointillés pour définir la portion de l'image à imprimer.
- 5 Sélectionnez une destination de numérisation dans la zone déroulante.
- 6 Une fois que vous avez fini de personnaliser l'image, cliquez sur **Numériser**.
- 7 Une fois le traitement du document terminé, ce dernier apparaît dans le programme préalablement sélectionné.



REMARQUE :

Assurez-vous que l'angle supérieur gauche de la face tournée vers le haut est aligné sur la flèche.

Agrandissement ou réduction de motifs

Vous pouvez agrandir ou réduire des motifs ou des photos à l'aide du panneau de commandes ou du Centre Tout en un de l'ordinateur.

Chargez tout d'abord le document. Pour obtenir de l'aide, reportez-vous à la page 17.



REMARQUE : Vous ne pouvez pas utiliser la fonction Réduire/Agrandir lorsque vous imprimez ainsi plusieurs images sur une feuille de papier. En fonction du nombre d'images que vous souhaitez imprimer par page, l'imprimante réduit leur taille afin qu'elles tiennent sur la feuille.

A l'aide du panneau de commandes

- 1 Sur le panneau de commandes, appuyez sur la touche **Réduire/Agrandir**.
- 2 Appuyez sur la touche **+** jusqu'à ce que l'option désirée apparaisse : 50% (moitié), 100% (même), 200% (double), %Personnalisé, Adapter page, Affiche 2x2, Affiche 3x3 ou Affiche 4x4.
- 3 Appuyez sur la touche **Sélection**.
- 4 Pour commencer l'opération de copie, appuyez sur la touche **Couleur** ou **En noir**.
- 5 Une fois l'image imprimée, appuyez sur la touche **Annuler** pour revenir à la qualité Normale.

A l'aide du logiciel de l'imprimante

- 1 Ouvrez le Centre Dell Tout en un. Pour obtenir de l'aide, reportez-vous à la page 7. La page principale du Centre Tout en un apparaît.
- 2 Dans la section Tâches créatives, cliquez sur **Agrandir ou réduire une image**.
- 3 Suivez les instructions qui s'affichent à l'écran pour sélectionner la taille de la nouvelle image.
- 4 Ajustez les lignes en pointillés pour définir la portion de l'image à imprimer.
- 5 Cliquez sur **Paramètres de l'imprimante** pour sélectionner le format de papier approprié.
- 6 Cliquez sur **OK**.
- 7 Une fois que vous avez fini de personnaliser l'image, cliquez sur **Imprimer**.

Numérisation d'une photo et envoi de cette dernière par Email à un ami

- 1 Ouvrez le Centre Dell Tout en un. Pour obtenir de l'aide, reportez-vous à la page 7.
La page principale du Centre Tout en un apparaît.
- 2 Dans la section Tâches créatives, cliquez sur **Envoyer une image à un ami par Email**.
- 3 Suivez les instructions qui s'affichent à l'écran pour préparer la photo pour son envoi par Email.
- 4 Cliquez sur le bouton **Joindre**.
L'écran Nouveau message s'affiche.
- 5 Suivez les instructions qui s'affichent à l'écran.
- 6 Rédigez une note pour accompagner la photo à envoyer.
- 7 Cliquez sur **Envoyer**.

Utilisation de la fonction de reconnaissance optique des caractères

La Reconnaissance optique des caractères est une fonction logicielle permettant de convertir une image numérisée en texte éditable au sein d'un programme de traitement de texte.

- 1 Soulevez le volet supérieur.
- 2 Placez l'élément (face à modifier vers le bas) sur la vitre du scanner. Assurez-vous que l'angle supérieur gauche de la face tournée vers le haut est aligné sur la flèche située en bas à droite du scanner.
- 3 Ouvrez le Centre Dell Tout en un. Pour obtenir de l'aide, reportez-vous à la page 7.
La page principale du Centre Tout en un apparaît.
- 4 Dans la section Tâches créatives, cliquez sur **Modifier le texte d'un document numérisé (ROC)**.
- 5 Suivez les instructions qui s'affichent à l'écran.
- 6 Une fois le traitement du document terminé, ce dernier apparaît dans le programme préalablement sélectionné.
- 7 Modifiez le document comme il vous convient.

Numérisation de plusieurs pages ou images



REMARQUE : Un message apparaît vous invitant à placer l'élément suivant sur la vitre du scanner une fois la première page numérisée.

- 1 Ouvrez le Centre Dell Tout en un. Pour obtenir de l'aide, reportez-vous à la page 7.
La page principale du Centre Tout en un apparaît.
- 2 Sélectionnez une destination de numérisation dans la zone déroulante.
- 3 Dans la section Numériser..., cliquez sur l'option **Afficher des paramètres de numérisation supplémentaires**, puis sur **Afficher les paramètres de numérisation avancés**.
- 4 Dans l'onglet Numérisation, sélectionnez **Numériser plusieurs éléments avant sortie**.
- 5 Cliquez sur **OK**.
- 6 Une fois que vous avez fini de personnaliser l'image, cliquez sur **Numériser**.

Modification d'une image numérisée

Vous pouvez personnaliser une image dans la plupart des applications graphiques.

- 1 A partir du Centre Dell Tout en un, numérisez l'image vers le programme d'édition d'images de votre choix.
- 2 Modifiez l'image à l'aide des outils disponibles dans le programme utilisé.

Vous pourrez peut-être :

- supprimer les yeux rouges,
- cadrer l'image,
- ajouter du texte,
- régler la luminosité et le contraste de l'image,
- retourner ou faire pivoter l'image,
- changer les couleurs.

Pour obtenir de l'aide, reportez-vous à la documentation accompagnant l'application graphique.

Utilisation des fonctions de numérisation spéciales

Utilisez le logiciel de l'imprimante pour numériser de diverses manières.


Vous pouvez utiliser les options suivantes :


- Répéter des images (numérisation en vue d'une impression). Pour obtenir de l'aide, reportez-vous à la page 27.
- Ajustement automatique (numérisation en vue d'une impression).
- Multi-up : option permettant d'imprimer plusieurs pages d'un document sur une seule feuille de papier. Sélectionnez par exemple 4-up pour imprimer des images réduites des pages 1 à 4 sur la première feuille, des images des pages 5 à 8 sur la deuxième feuille et ainsi de suite.
- La fonction de reconnaissance optique des caractères pour modifier le texte d'un document. Pour obtenir des informations supplémentaires, reportez-vous à la section page 28.

Télécopie

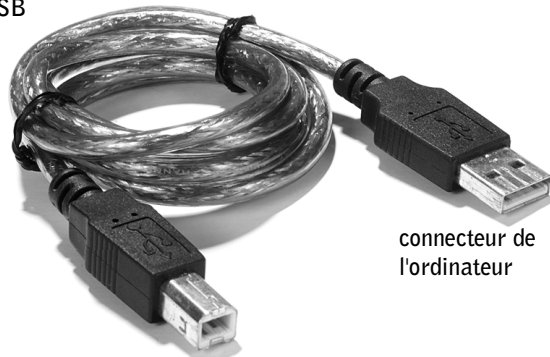
Pour vous permettre d'envoyer et de recevoir des télécopies à l'aide de votre imprimante :

- Un logiciel de télécopie doit être installé et configuré sur votre ordinateur. Utilisez BVRP Classic Phone Tools/FaxTools **ou** Microsoft Fax Console.
 - Reportez-vous à la section « Utilisation du logiciel de télécopie BVRP » à la page 31 pour des informations sur l'utilisation de BVRP.
 - Reportez-vous à la section « Utilisation de Fax Console » à la page 34 pour des informations sur l'utilisation de Fax Console.
- Votre ordinateur doit être équipé d'un modem données/fax.
- Une ligne téléphonique active doit être connectée au connecteur d'entrée de ligne de votre modem données/fax.
- Votre imprimante doit être connectée à l'ordinateur à l'aide d'un câble USB.

 **REMARQUE :** Aucun modem données/fax n'est intégré à votre imprimante.

 **REMARQUE :** Les modems DSL (digital subscriber line), ISDN (integrated services digital network) et câble ne sont *pas* des modems fax et ne sont *pas* pris en charge.

câble USB



connecteur de l'ordinateur

connecteur de l'imprimante

Utilisation du logiciel de télécopie BVRP

Installation du logiciel de télécopie BVRP

1 Cliquez sur le bouton **Démarrer**.

2 Cliquez sur **Tous les programmes**.

La liste de tous les logiciels installés apparaît.

3 Recherchez les références à Classic PhoneTools ou FaxTools. Si une entrée référant à l'un de ces deux produits apparaît, passez à la section “ Configuration du logiciel de télécopie BVRP ”.

4 Cliquez sur le bureau.

La fenêtre **Tous les programmes** se ferme.

5 Insérez le CD des pilotes et utilitaires A940 de l'imprimante personnelle complète de Dell (Dell Personal All-In-One Printer, A940 Drivers and Utilities).

Une fenêtre d'installation apparaît.

6 Cliquez sur **Annuler**, sur le bouton **Démarrer**, puis sur **Poste de travail**.

7 Cliquez avec le bouton droit sur l'icône **Lecteur de CD**.

Un menu déroulant s'affiche.

8 Cliquez sur **Explorer**.

9 Double-cliquez sur le dossier **Fax (Télécopier)**.

10 Double-cliquez sur le dossier de langue approprié.

11 Double-cliquez sur l'icône **Installation**.

L'**Assistant Installation** apparaît.

12 Suivez les instructions à l'écran pour terminer l'installation.



REMARQUE : Par défaut le service de télécopie est configuré pour répondre automatiquement à votre ligne téléphonique après deux sonneries si vous cochez la case **Activer la réception**. Modifiez ces paramètres comme bon vous semble.

Configuration du logiciel de télécopie BVRP

- 1 Cliquez sur le bouton **Démarrer**.
- 2 Cliquez sur **Tous les programmes**.
- 3 Cliquez sur **FaxTools** ou sur **Classic PhoneTools**.
L'Assistant de configuration de télécopie est lancé.
- 4 Cliquez sur **Suivant**.
- 5 Lisez le contrat de licence, puis cliquez sur **Oui** pour continuer.
- 6 Entrez votre nom et le nom de votre société.
- 7 Cliquez sur **Suivant**.
- 8 Entrez un identificateur, un numéro de téléphone et un numéro de télécopie.
- 9 Cliquez sur **Suivant** à deux reprises, puis sur **Suivant** de nouveau.
- 10 Cliquez sur **Terminer**.
Le logiciel de télécopie BVRP est lancé.
- 11 Sélectionnez votre pays, entrez votre indicatif de zone, puis tout numéro que vous devez composer pour accéder à une ligne externe.
- 12 Cliquez sur **OK**.
- 13 Sélectionnez votre emplacement, puis cliquez sur **OK**.
- 14 Cliquez sur **Suivant** à deux reprises, sélectionnez votre modem, puis cliquez sur **Suivant** de nouveau.
- 15 Cliquez sur **Suivant** à deux reprises, puis sur **Terminer**.

Envoi d'une télécopie d'une page à l'aide de BVRP

- 1 Assurez-vous que votre imprimante est raccordée à un ordinateur équipé d'un modem données/fax.
- 2 Placez le document à télécopier *face vers le bas* sous le couvercle de l'imprimante.
- 3 Appuyez sur le bouton Fax (Télécopier) situé à l'avant de l'imprimante.
Le logiciel de télécopie BVRP est lancé.
- 4 Suivez les instructions à l'écran pour envoyer votre télécopie.

Envoi d'une télécopie de plusieurs pages à l'aide de BVRP

- 1 Cliquez sur le bouton **Démarrer**.
- 2 Déplacez le pointeur de la souris sur **Tous les programmes**, puis sur **Imprimantes Dell**, et enfin sur **Dell AIO Printer A940 (Imprimante AIO Dell A940)**.
- 3 Cliquez sur le **Centre Dell complet (Dell All-In-One Center)**.
- 4 Cliquez sur **See More Scan Settings (Afficher des paramètres d'analyse supplémentaires)**.
- 5 Cliquez sur **Display Advanced Scan Settings (Afficher les paramètres d'analyse avancés)**.
- 6 Cliquez pour sélectionner **Scan multiple items before output (Scanner plusieurs éléments avant la sortie)**.
- 7 Cliquez sur **OK**.
- 8 Sélectionnez **Fax (Télécopier)** dans le menu déroulant **Send scanned image to (Envoyer l'image scannée à)**.
- 9 Placez le document à télécopier *face vers le bas* sous le couvercle de l'imprimante.
- 10 Cliquez sur **Preview Now (Aperçu maintenant)**.
Un aperçu de votre document apparaît. Ajustez celui-ci et répétez cette étape si nécessaire.
- 11 Cliquez sur **Oui** jusqu'à ce que toutes les pages à télécopier aient été scannées.
- 12 Cliquez sur **Non**.
- 13 Suivez les instructions à l'écran pour envoyer votre télécopie.

Réception de télécopies à l'aide de BVRP

- 1 Cliquez sur le bouton **Démarrer**.
- 2 Cliquez sur **Tous les programmes**.
- 3 Cliquez sur **Classic PhoneTools** ou sur **FaxTools**.

Le logiciel de télécopie BVRP est lancé. Vous êtes maintenant prêt à recevoir une télécopie.



REMARQUE : Pour vous permettre de recevoir des télécopies, l'ordinateur doit être sous tension et BVRP FaxTools doit être configuré.

Affichage de vos télécopies dans BVRP

- 1 Cliquez sur le bouton Démarrer.
- 2 Cliquez sur Tous les programmes.
- 3 Cliquez sur Classic PhoneTools ou sur FaxTools.
- 4 Cliquez sur Fax Inbox (Boîte de réception de télécopies) pour afficher les télécopies reçues.
- 5 Cliquez sur Fax Outbox (Boîte d'envoi de télécopies) pour afficher les télécopies envoyées.

Utilisation de Fax Console

Installation de Fax Console

- 1 Cliquez sur le bouton Démarrer.
- 2 Cliquez sur Panneau de configuration.
- 3 Cliquez sur Ajout/Suppression de programmes.
- 4 Cliquez sur Ajouter/Supprimer des composants Windows.
- 5 Cliquez pour sélectionner Services de télécopie.
- 6 Cliquez sur Suivant.

Si vous y êtes invité, insérez le CD *Microsoft Windows XP* et cliquez sur OK. Fermez la fenêtre **Bienvenue dans Microsoft Windows XP** lorsqu'elle s'ouvre.

- 7 Cliquez sur Terminer.
- 8 Fermez la fenêtre Ajout/Suppression de programmes

Configuration de Fax Console

- 1 Cliquez sur le bouton Démarrer.
- 2 Déplacez le pointeur de la souris sur Tous les programmes, Accessoires, Communications, puis sur Fax (Télécopier).
- 3 Cliquez sur Fax Console (Console de télécopie).
L'Assistant Bienvenue à la configuration de la télécopie apparaît.
- 4 Cliquez sur Suivant.

- 5 Entrez les informations appropriées, puis cliquez sur **Suivant**.
- 6 Sélectionnez votre modem données/fax dans le menu déroulant sous **Sélectionnez le périphérique de télécopie**.
- 7 Cochez les cases **Activer l'envoi** et **Activer la réception** ou retirez les coches de ces cases, comme bon vous semble.
- 8 Entrez vos informations TSID et cliquez sur **Suivant**.
- 9 Entrez vos informations CSID et cliquez sur **Suivant**.
- 10 Cliquez pour sélectionner **Imprimer sur** et, dans le menu déroulant à droite de ce champ, sélectionnez **Dell AIO Printer A940 (Imprimante AIO Dell A940)** si vous souhaitez imprimer toutes les télécopies reçues.
- 11 Pour créer une copie d'archivage de chaque télécopie, cliquez pour sélectionner **Enregistrer une copie dans :** et, à l'aide du bouton **Parcourir**, sélectionnez l'emplacement d'archivage souhaité.
- 12 Cliquez sur **Suivant**, confirmez vos paramètres et cliquez sur **Terminer**.



REMARQUE : Le fait de retirer la coche de la case **Activer l'envoi** empêche l'envoi de télécopies. Cocher la case **Activer la réception** permet de recevoir des télécopies.

Envoi d'une télécopie d'une page à l'aide de Fax Console

- 1 Assurez-vous que votre imprimante est raccordée à un ordinateur équipé d'un modem.
- 2 Placez le document à télécopier *face vers le bas* sous le couvercle de l'imprimante.
- 3 Appuyez sur le bouton **Fax (Télécopier)** situé à l'avant de l'imprimante.
L'Assistant Envoi de télécopie apparaît.
- 4 Suivez les instructions à l'écran pour envoyer votre télécopie.

Envoi d'une télécopie de plusieurs pages à l'aide de Fax Console

- 1 Cliquez sur le bouton **Démarrer**.
- 2 Déplacez le pointeur de la souris sur **Tous les programmes**, puis sur **Imprimantes Dell**, et enfin sur **Imprimante AIO Dell A940**.
- 3 Cliquez sur **Dell All-In-One Center (Centre Dell complet)**.
- 4 Cliquez sur **See More Scan Settings (Afficher des paramètres d'analyse supplémentaires)**.

- 5 Cliquez sur **Display Advanced Scan Settings** (Afficher les paramètres d'analyse avancés).
- 6 Cliquez pour sélectionner **Scan multiple items before output** (Scanner plusieurs éléments avant la sortie), puis cliquez sur **OK**.
- 7 Sélectionnez **Fax (Télécopier)** dans le menu déroulant **Send scanned image to** (Envoyer l'image scannée à).
- 8 Placez le document à télécopier *face vers le bas* sous le couvercle de l'imprimante.
- 9 Cliquez sur **Preview Now** (Aperçu maintenant).
Un aperçu de votre document apparaît. Ajustez celui-ci et répétez cette étape si nécessaire.
- 10 Cliquez sur **Oui** jusqu'à ce que toutes les pages à télécopier aient été scannées.
- 11 Cliquez sur **Non**.
- 12 Suivez les instructions à l'écran pour envoyer votre télécopie.

Réception de télécopies à l'aide de Fax Console

- 1 Cliquez sur le bouton **Démarrer**.
- 2 Déplacez le pointeur de la souris sur **Tous les programmes, Accessoires, Communications**, puis sur **Fax (Télécopier)**.
- 3 Cliquez sur **Fax Console**.

Vous êtes maintenant prêt à recevoir des télécopies, à condition que vous ayez coché la case Activer la réception lors de la configuration de Fax Console.

Affichage de télécopies à l'aide de Fax console

- 1 Cliquez sur le bouton **Démarrer**.
- 2 Déplacez le pointeur de la souris sur **Tous les programmes, Accessoires, Communications**, puis sur **Fax (Télécopier)**.
- 3 Cliquez sur **Fax Console**.

Les télécopies reçues sont visibles dans la **Boîte de réception**. Les télécopies envoyées sont visibles sous **Éléments envoyés**.

Dépannage

Si vous rencontrez des problèmes lors de l'envoi ou de la réception de télécopies, assurez-vous que :

- Votre ordinateur est équipé d'un modem données/fax en bon état de fonctionnement.
- Une ligne téléphonique active est connectée au connecteur ligne d'entrée de votre modem données/fax.
- Le logiciel de télécopie est installé et configuré.
- Votre imprimante est connectée à l'ordinateur à l'aide d'un câble USB.

SECTION 3

Maintenance

Commande de consommables
Remplacement des cartouches d'encre
Alignement des cartouches d'encre
Nettoyage des buses de la cartouche

Commande de consommables

Pour commander des consommables pour l'imprimante ou pour rechercher le revendeur le plus proche de chez vous, accédez au site Web de Dell (www.dell.com/supplies or www.dell.euro.com/supplies).


Article :	Référence :
Cartouche noire	7Y743
Cartouche couleur	7Y745

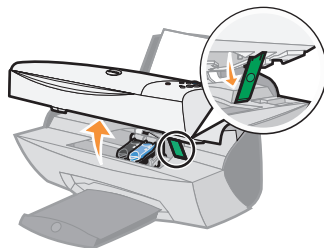
Remplacement des cartouches d'encre

L'imprimante Dell AIO A940 utilise les cartouches suivantes :

Article :	Référence :
Cartouche noire	7Y743
Cartouche couleur	7Y745

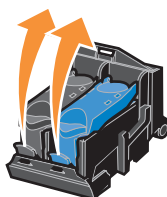
- 1 Assurez-vous que l'imprimante Tout en un est sous tension.
- 2 Soulevez l'unité du scanner jusqu'à ce que le support la maintienne ouverte.

 **REMARQUE** : Pour obtenir des informations sur la commande de consommables, reportez-vous à la page 40.

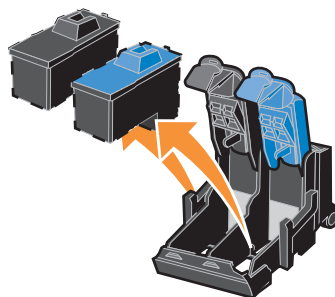


Le chariot des cartouches se place en position de chargement, à moins que l'imprimante Tout en un ne soit occupée.

- 3 Appuyez sur les pattes des couvercles des cartouches, puis soulevez ces derniers.



- 4 Retirez les anciennes cartouches. Conservez-les dans un récipient hermétique ou jetez-les.



- 5 Si vous installez des cartouches neuves, ôtez les autocollants et la bande protectrice situés au bas des cartouches.

➔ **MISE EN GARDE** : Ne touchez **PAS** la zone de contact dorée des cartouches.

- 6 Insérez les nouvelles cartouches et fermez les couvercles jusqu'à ce qu'ils émettent un clic.
- 7 Soulevez l'unité du scanner et repoussez le support tout en abaissant l'unité du scanner jusqu'à ce qu'elle soit entièrement refermée.
- 8 Chargez du papier dans le support papier. Pour obtenir de l'aide, reportez-vous à la page 14.
- 9 Des questions apparaissent sur l'affichage. Utilisez les boutons du panneau de commandes pour répondre aux questions :
- a Si la cartouche couleur que vous installez est neuve (n'a jamais été utilisée), appuyez sur **Sélection**.
Si elle a déjà été utilisée, appuyez sur la touche **+**, puis sur **Sélection**.
 - b Si la cartouche noire que vous installez est neuve, appuyez sur **Sélection**.
Si elle a déjà été utilisée, appuyez sur la touche **+**, puis sur **Sélection**.

Alignement des cartouches d'encre

Alignez les cartouches dans les deux cas suivants : après l'installation de cartouches et pour améliorer la qualité d'impression.

Après installation de cartouches

Après l'installation d'une nouvelle cartouche, un message s'affiche sur le panneau de commandes.

- 1 Assurez-vous que du papier ordinaire est chargé dans le support papier.
- 2 Appuyez sur la touche Sélection pour imprimer une page d'alignement.

Pour améliorer la qualité d'impression

Il est conseillé d'aligner les cartouches de temps en temps afin d'améliorer la qualité d'impression.

- 1 Sur le panneau de commandes, appuyez plusieurs fois sur la touche **Options** jusqu'à ce que la catégorie **Cartouches** s'affiche.
- 2 Appuyez sur la touche **+** jusqu'à ce que l'option **Aligner** s'affiche, puis appuyez sur la touche **Sélection**.
- 3 Appuyez sur la touche **Sélection**.

Une page d'alignement s'imprime. La procédure d'alignement est alors terminée.

Nettoyage des buses de la cartouche

Afin d'améliorer la qualité d'impression, vous devrez peut-être nettoyer les buses de la cartouche.

Nettoyez les buses dans les cas suivants :

- Les caractères ne s'impriment pas complètement.
- Des traits blancs apparaissent dans les graphiques ou le texte imprimé.
- L'impression est trop sombre ou présente des bavures.
- Les couleurs imprimées sont sans éclat ou différent de celles à l'écran.
- Les lignes verticales ne sont pas régulières.

Pour nettoyer les buses, utilisez le panneau de commandes ou le Centre de solution de l'imprimante Dell.

A l'aide du panneau de commandes	Utilisation du logiciel de l'imprimante
<ol style="list-style-type: none"> 1 Chargez du papier ordinaire dans l'imprimante. Pour obtenir de l'aide, reportez-vous à la page 15. 2 Appuyez sur la touche Options jusqu'à ce que la catégorie Cartouches apparaisse. 3 Appuyez sur la touche + jusqu'à ce que le message Nettoyer apparaisse. 4 Appuyez sur la touche Sélection. 	<ol style="list-style-type: none"> 1 Chargez du papier ordinaire dans l'imprimante. Pour obtenir de l'aide, reportez-vous à la page 15. 2 Ouvrez l'écran du Centre de solution de l'imprimante Dell. Pour obtenir de l'aide, reportez-vous à la page 10. 3 Cliquez sur l'onglet Maintenance. 4 Dans l'onglet Maintenance, cliquez sur Nettoyer pour corriger les rayures horizontales. 5 Cliquez sur Imprimer.

Une page de nettoyage des buses s'imprime, en faisant passer de force de l'encre dans les buses afin de les désobstruer.

- Relancez l'impression du document pour vérifier que la qualité d'impression s'est améliorée.
- Pour améliorer encore la qualité d'impression, essayez d'essuyer les buses et les contacts des cartouches (reportez-vous au *Guide de l'utilisateur*), puis réimprimez le document.
- Si la qualité d'impression ne s'est pas améliorée, vous pouvez répéter encore deux fois l'opération de nettoyage des buses de la cartouche.

SECTION 4

Dépannage

Dépannage lié à l'installation

Dépannage général

Autres sources d'aide

Dépannage lié à l'installation

En cas de problèmes lors de l'installation de l'imprimante, vérifiez les points suivants :

- Vous avez déverrouillé la vitre du scanner. Pour connaître l'emplacement du verrou, reportez-vous à l'image de l'imprimante à la page iv.
- Vous avez sélectionné la langue et le format de papier par défaut appropriés et appuyé sur la touche **Sélection** du panneau de commandes.
- Il n'y a qu'une seule imprimante Dell AIO A940 connectée à l'ordinateur.
- Le système d'exploitation utilisé est compatible avec l'imprimante. Cette dernière ne prend en charge que Windows XP et Windows 2000.

Dépannage général

En cas de problème avec l'imprimante, veuillez vérifier les points suivants avant de contacter l'assistance clientèle de Dell.

Si l'imprimante n'est *pas* connectée à un ordinateur, vérifiez que :

- Vous avez lu et suivi les instructions de tout message d'aide apparaissant sur l'affichage.
- L'unité d'alimentation est raccordée à l'imprimante et à une prise de courant.

Si l'imprimante *est* connectée à un ordinateur, vérifiez que :

- Le câble USB est correctement connecté à l'ordinateur et à l'imprimante.
- L'imprimante et l'ordinateur sont tous les deux sous tension.
- L'imprimante Dell AIO A940 est définie en tant qu'imprimante par défaut.

En cas de problèmes avec l'imprimante, vérifiez les points suivants :

- L'imprimante est sous tension.
- Le scanner est déverrouillé.
- Vous avez retiré les autocollants et la bande protectrice situés en bas des cartouches d'encre. Pour obtenir de l'aide, reportez-vous à la page 42.
- Le papier est correctement chargé.
- Les deux cartouches d'encre sont installées. L'imprimante Dell AIO A940 ne peut pas fonctionner si vous n'avez installé qu'une cartouche. Pour obtenir de l'aide sur l'installation des cartouches, reportez-vous à la page 41.

L'imprimante entraîne plusieurs feuilles à la fois ou n'est pas alimentée correctement

Vérifiez les points suivants :

- Le papier que vous utilisez est conçu pour les imprimantes à jet d'encre.
- Vous n'enfoncez pas le papier dans l'imprimante.
- Vous ne chargez pas trop de papier dans l'imprimante. Pour obtenir de l'aide, reportez-vous à la page 14.
- Vous chargez le papier correctement.
- L'imprimante est installée sur une surface plane.
- Le guide papier est calé contre le bord gauche des feuilles et ne les fait pas courber pas dans le support papier.
- Vous avez sélectionné le format et le type de papier appropriés dans la fenêtre Propriétés ou Préférences d'impression ou dans le Centre Tout en un.

Les enveloppes ne sont pas alimentées correctement

Si l'imprimante entraîne correctement du papier ordinaire, vérifiez les points suivants :

- Vous avez chargé les enveloppes correctement. Pour obtenir de l'aide, reportez-vous à la page 15.
- Vous utilisez un format d'enveloppe pris en charge par l'imprimante et sélectionnez ce format avant de lancer la tâche d'impression.
- Vous avez sélectionné le format et le type de papier appropriés dans la fenêtre Propriétés d'impression.

Le document ne s'imprime pas

- Assurez-vous que les cartouches sont installées correctement.
- Utilisez un câble USB non endommagé.
- Vérifiez l'état de l'imprimante pour vous assurer que le document n'est pas en attente ou en pause. Pour vérifier l'état de l'imprimante :
 - a Cliquez sur **Démarrer** → **Paramètres** → **Imprimantes**.
 - b Cliquez deux fois sur l'icône de l'imprimante **Dell A940**, puis cliquez sur **Imprimante**.
 - c Vérifiez que la case d'option **Suspendre l'impression** n'est pas cochée.



REMARQUE : L'impression de photos et de documents contenant des graphiques peut prendre plus de temps que l'impression de texte ordinaire.

- Imprimez une page de test :
 - a Cliquez sur **Démarrer** → **Programmes** → **Imprimantes Dell** → **Imprimante Dell AIO A940** → **Centre Dell Tout en un**.
 - b Cliquez sur l'onglet **Maintenance**.
 - c Dans l'onglet **Maintenance**, cliquez sur **Imprimer une page de test**.

La langue de l'affichage ne convient pas

Si la langue de l'affichage de l'imprimante n'est pas celle qui vous convient, changez-la :

- 1 Sur le panneau de commandes, appuyez plusieurs fois sur la touche **Options** jusqu'à ce que la catégorie **Langue** s'affiche.
- 2 Appuyez sur la touche **+** pour faire défiler les différentes langues.
- 3 Lorsque la langue qui vous convient s'affiche, appuyez sur la touche **Sélection** pour la sélectionner en tant que langue par défaut.

L'imprimante ou le scanner ne communique pas avec l'ordinateur

- Déconnectez puis reconnectez les deux extrémités du câble USB.
- Débranchez l'unité d'alimentation de la prise électrique. Rebranchez-la (reportez-vous à la documentation relative à l'installation). Allumez l'imprimante.
- Redémarrez l'ordinateur. Si le problème persiste, reportez-vous à la page 56, Désinstallation et réinstallation du logiciel.

La qualité de la copie n'est pas satisfaisante

Les rubriques suivantes devraient vous aider à améliorer la qualité d'impression du document.

Si le document est trop clair ou trop foncé :

- 1 Sur le panneau de commandes, appuyez sur la touche **Options** jusqu'à ce que le texte **plus clair/plus foncé** apparaisse.
- 2 Appuyez sur la touche **+** pour assombrir le document et sur la touche **-** pour l'éclaircir.
- 3 Appuyez sur la touche **Sélection**.

Si vous effectuez une copie en noir et blanc et que vous souhaitez améliorer la qualité :

- 1 Ouvrez le Centre Dell Tout en un. Pour obtenir de l'aide, reportez-vous à la page 7.
La page principale du Centre Tout en un apparaît.
- 2 Dans la section Copier..., cliquez sur l'option **Afficher des paramètres de copie supplémentaires**.
- 3 Cliquez sur **Afficher paramètres de copie avancés**.
- 4 Cliquez sur l'onglet **Numérisation**.
- 5 Dans le menu déroulant **Nombre de couleurs**, sélectionnez **Gris**.
- 6 Cliquez sur **OK**.

Si vous effectuez une tâche de numérisation ou de reproduction à partir d'un document imprimé et qu'un motif d'échiquier figure sur la copie dont vous disposez, procédez comme suit :

Pour une numérisation :

- 1 Ouvrez le Centre Dell Tout en un. Pour obtenir de l'aide, reportez-vous à la page 7.
La page principale du Centre tout en un s'affiche à l'écran.
- 2 Dans la section Numériser..., cliquez sur l'option **Afficher des paramètres de numérisation supplémentaires**.
- 3 Dans le menu « **Qu'est-ce qui est en cours de numérisation ?** », sélectionnez **Magazine/Journal**.
- 4 Une fois que vous avez fini de personnaliser le document, cliquez sur **Numériser**.

Pour la copie :

- 1 Ouvrez le Centre Dell Tout en un. Pour obtenir de l'aide, reportez-vous à la page 7.
La page principale du Centre tout en un s'affiche à l'écran.
- 2 Dans la section Copier..., cliquez sur l'option **Afficher des paramètres de copie supplémentaires**.
- 3 Cliquez sur **Afficher paramètres de copie avancés**.
- 4 Sélectionnez l'onglet **Amélioration de l'image**.
- 5 Sélectionnez la troisième case pour supprimer des motifs d'image d'un magazine ou d'un journal.
- 6 Cliquez sur **OK**.

Dépannage supplémentaire

Reportez-vous au *Guide de l'utilisateur* si vous rencontrez les problèmes suivants :

- Les transparents ou feuilles de papier glacé pour photos adhèrent entre eux/elles.
- Des lignes blanches apparaissent sur les transparents ou les photos.
- L'impression du document est lente.
- La qualité d'impression est médiocre.
- La fonction de cadrage automatique des images numérisées n'est pas satisfaisante.
- Les bords du document numérisé sont tronqués.
- Les objets copiés ne sont pas positionnés au même endroit sur la page.
- La fonction Adapter à la page ne fonctionne pas correctement.
- La fonction de détection automatique est définie mais ne fonctionne pas correctement.

Un message d'erreur s'affiche

Cette section explique les différents messages d'erreur et témoins clignotants apparaissant sur l'affichage de l'imprimante.

Message :	voir page :
Bourrage papier	51
Capot ouvert	52
Niveau d'encre bas	52
Papier épuisé	53
Déverr. scanner	53
Erreur de cartouche	53
Autres messages	55

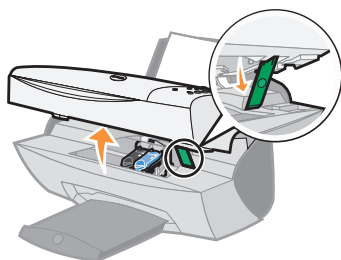
Message **Bourrage papier**

L'imprimante présente un bourrage papier. Pour remédier à ce problème :

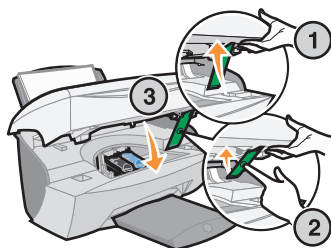
- 1 Appuyez sur la touche **Marche/arrêt** pour mettre l'imprimante hors tension.
- 2 Tirez lentement et fermement sur le papier pour le retirer.
- 3 Appuyez sur la touche **Marche/arrêt** pour remettre l'imprimante sous tension.

Si la feuille est engagée trop loin et que vous ne pouvez pas l'atteindre :

- 1 Soulevez l'unité du scanner, puis dégagez le papier.



- 2 Rabaissez l'unité du scanner pour refermer l'imprimante.



- 3 Appuyez sur la touche **Marche/arrêt** pour allumer l'imprimante, puis lancez l'impression.

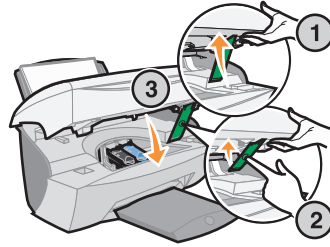


REMARQUE : Les touches du panneau de commandes ne fonctionnent pas lorsque l'unité du scanner est ouverte.

Message Capot ouvert

Le message Capot ouvert s'affiche lorsque l'unité du scanner est ouverte.

Rabaissez l'unité du scanner.



Le message disparaît et les touches du panneau de commandes fonctionnent de nouveau.

Message Niveau d'encre bas

Il n'y a presque plus d'encre dans l'une des cartouches. Remplacez-la par une nouvelle cartouche. Pour obtenir de l'aide, reportez-vous à la page 39.

- Sur le panneau de commandes :
 - Un message de niveau d'encre bas (**Niv. encre couleur bas**, **Niv. encre noire bas** ou les deux) s'affiche lorsqu'il ne reste que 25 % d'encre ou moins.
 - Pour obtenir de l'aide :
 - sur l'installation d'une nouvelle cartouche, reportez-vous à la page 39,
 - sur la commande de consommables, reportez-vous à la page 40.
- Sur l'écran de l'ordinateur :
 - Un message Niveau d'encre bas apparaît lorsqu'il ne reste que 25 % d'encre ou moins dans l'une des cartouches.
 - Lorsque l'un de ces messages apparaît vous pouvez :
 - Cliquer sur **OK**.
 - Cliquer sur le bouton **?** pour obtenir des informations sur la commande de consommables.
 - Commander une nouvelle cartouche ou rechercher le revendeur le plus proche de chez vous sur le site Web de Dell (support.dell.com).
 - Pour obtenir de l'aide :
 - sur l'installation d'une nouvelle cartouche, reportez-vous à la page page 39,
 - sur la commande de consommables, reportez-vous à la page 40.

Message Papier épuisé

Il n'y a plus de papier dans l'imprimante.

- 1 Chargez du papier.
- 2 Appuyez sur la touche **Sélection**.
- 3 Lancez l'impression du document.

Message Déverr. scanner

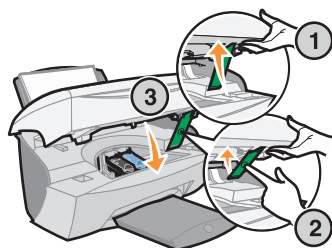
Le scanner est verrouillé. Pour le déverrouiller :

- 1 Appuyez sur la touche **Marche/arrêt** pour mettre l'imprimante hors tension.
- 2 En utilisant vos deux mains, soulevez l'unité du scanner jusqu'à ce que le support du scanner la maintienne ouverte.

Le verrou du scanner se trouve juste à côté du support du scanner, sur sa gauche. Pour obtenir de l'aide, reportez-vous à la page iv.
- 3 Tirez le verrou du scanner vers vous pour déverrouiller le scanner.
- 4 Soulevez l'unité du scanner en utilisant vos deux mains.
- 5 Repoussez le support du scanner vers l'arrière.
- 6 Abaissez l'unité du scanner jusqu'à ce qu'elle soit complètement refermée.



REMARQUE : Pour obtenir de l'aide en cas de bouchage papier dans l'imprimante, reportez-vous à la page 51.



- 7 Appuyez sur la touche **Marche/arrêt** pour remettre l'imprimante sous tension.

Messages Erreur de cartouche

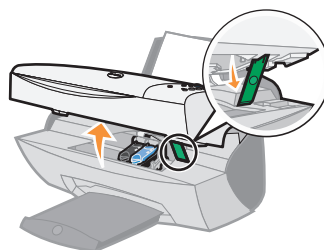
Lorsque ces messages apparaissent, vous devrez peut-être :

- installer des cartouches (reportez-vous à la page 39),
- commander des cartouches (reportez-vous à la page 40).

Consultez le tableau ci-dessous pour obtenir des instructions spécifiques :

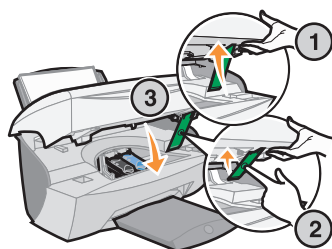
Message :	Problème :	Solution :
Cartouche noire manquante	La cartouche noire n'est pas installée.	Installez une cartouche noire (numéro de réf. 7Y743).
Cartouche couleur manquante	La cartouche couleur n'est pas installée.	Installez une cartouche couleur (7Y745).
Erreur de cartouche	Un court-circuit au niveau de la cartouche a été détecté.	Suivez les instructions ci-dessous.

- 1** Appuyez sur la touche **Marche/arrêt** pour mettre l'imprimante hors tension.
- 2** En utilisant vos deux mains, soulevez l'unité du scanner jusqu'à ce que le support du scanner la maintienne ouverte.



- 3** Allumez l'imprimante.
Le chariot des cartouches se place en position de chargement, à moins que l'imprimante ne soit occupée.
- 4** Retirez la cartouche couleur.

- 5 Abaissez l'unité du scanner jusqu'à ce qu'elle soit complètement refermée.



Si le message d'erreur s'affiche de nouveau, remplacez la cartouche noire par une nouvelle cartouche noire.

Si le message d'erreur ne s'affiche pas, répétez les étapes 1 à 3, puis passez à l'étape 6.

- 6 Réinstallez la cartouche couleur et retirez la cartouche d'encre noire.

- 7 Abaissez l'unité du scanner jusqu'à ce qu'elle soit complètement refermée.

Si le message d'erreur s'affiche de nouveau, remplacez la cartouche couleur par une nouvelle cartouche couleur.

S'il n'y a pas de message d'erreur (indiqué par des voyants clignotants), répétez les étapes 1 à 3, puis réinstallez les deux cartouches d'encre.

- 8 Abaissez l'unité du scanner jusqu'à ce qu'elle soit complètement refermée.

Si le message d'erreur s'affiche de nouveau alors que les deux cartouches sont installées, remplacez les deux cartouches.

Autres messages d'erreur

- 1 Eteignez l'imprimante.
- 2 Attendez quelques secondes, puis rallumez-la.
- 3 Lancez l'impression du document.

Désinstallation et réinstallation du logiciel de l'imprimante

Si l'imprimante ne fonctionne pas correctement ou si un message d'erreur de communication apparaît lorsque vous essayez de l'utiliser, vous devrez sans doute désinstaller puis réinstaller le logiciel de l'imprimante.

- 1 Cliquez sur **Démarrer** → **Programmes** → **Imprimantes Dell** → **Imprimante Dell AIO A940** → **Désinstallation de Dell A940**.
- 2 Suivez les instructions qui s'affichent à l'écran pour désinstaller le logiciel de l'imprimante.
- 3 Redémarrez l'ordinateur avant de réinstaller le logiciel de l'imprimante.
- 4 Insérez le CD de l'imprimante Dell AIO A940.
Si le CD ne démarre pas, cliquez sur **Installer**.
- 5 Suivez les instructions qui s'affichent à l'écran pour installer le logiciel.

Autres sources d'aide

Si les solutions précédentes ne permettent pas de résoudre le problème de l'imprimante :

- Reportez-vous au logiciel du Centre de solution de l'imprimante Dell pour obtenir des informations de dépannage supplémentaires :
 - a Cliquez sur **Démarrer** → **Programmes** → **Imprimantes Dell** → **Imprimante Dell AIO A940** → **Centre de solution Dell**.
 - b Cliquez sur l'onglet **Dépannage** figurant sur la gauche de l'écran.
- Accédez au site support.dell.com pour obtenir de l'aide.

SECTION 5

Avis de réglementation

Déclaration d'information de conformité de la Commission fédérale des communications (FCC)

L'imprimante Dell AIO A940 a été testée et s'est révélée conforme aux limites définies pour un appareil numérique de classe B, conformément à la section 15 des règles de la FCC. Son fonctionnement est soumis aux deux conditions suivantes : (1) cet appareil ne doit pas causer d'interférences nuisibles et (2) doit accepter toute interférence reçue, y compris les interférences pouvant entraîner un fonctionnement indésirable.

Les limites de classe B définies par la FCC sont conçues pour apporter une protection raisonnable contre les interférences nuisibles survenant chez les particuliers. Ce matériel génère, utilise et peut émettre de l'énergie sous forme de fréquences radio et, s'il n'est pas installé en respectant les consignes d'utilisation, peut provoquer des interférences perturbant les communications radio. Nous ne pouvons cependant pas garantir qu'aucune interférence ne se produira dans une installation donnée. Si cet appareil interfère avec la réception radiophonique ou télévisuelle, ce qui se vérifie en allumant et éteignant successivement l'appareil, l'utilisateur est invité à corriger ces interférences en prenant l'une des mesures suivantes :

- Changez l'orientation ou la position de l'antenne de réception.
- Augmentez la distance entre l'appareil et le récepteur.
- Branchez l'appareil sur une prise de courant se trouvant sur un circuit différent de celui sur lequel le récepteur est branché.
- Consultez votre fournisseur ou votre revendeur pour plus d'informations.

Le fabricant n'est responsable d'aucune interférence sur réception radiophonique ou télévisuelle entraînée par l'utilisation de câbles autres que ceux recommandés ou par des modifications non autorisées de l'appareil. Des modifications non autorisées de l'appareil peuvent rendre son utilisation illégale.

REMARQUE : Pour assurer la conformité avec les règlements de la FCC sur les interférences électromagnétiques pour un appareil informatique de classe B, utilisez un câble correctement blindé et mis à la terre. L'utilisation d'un câble qui ne serait pas correctement blindé ou relié à la terre risque d'enfreindre les règles de la FCC.

Veillez envoyer toute question relative à ces dispositions à l'adresse suivante :

Dell Products, L.P.
One Dell Way
Round Rock, Texas 78682

Industry Canada compliance statement

This Class B digital apparatus meets all requirements of the Canadian Interference-Causing Equipment Regulations.

Avis de conformité aux normes d'Industrie Canada

Cet appareil numérique de classe B respecte toutes les exigences du Règlement sur le matériel brouilleur du Canada.

Conformité aux directives de la Communauté européenne (CE)

Une déclaration de conformité à ces directives a été signée par le Directeur de la fabrication et de l'assistance technique, Dell International, S.A., Boigny, France.

Ce produit est conforme aux limites des périphériques de classe B EN 55022 et aux exigences en matière de sécurité EN 60950.

The United Kingdom Telecommunications Act 1984

This apparatus is approved under the approval number NS/G/1234/J/100003 for the indirect connections to the public telecommunications systems in the United Kingdom.

Japan VCCI

この装置は、第二種情報装置（住宅地域又はその隣接した地域において使用されるべき情報装置）で住宅地域での電波障害防止を目的とした情報処理装置等電波障害自主規制協議会（VCCI）基準に適合しております。

しかし、本装置をラジオ、テレビジョン受信機に近接してご使用になると、受信障害の原因となることがあります。

取扱説明書に従って正しい取り扱いをして下さい。

ENERGY STAR



Le programme d'équipement de bureau EPA ENERGY STAR est une œuvre commune des fabricants d'équipement de bureau visant à promouvoir la création de produits à faible consommation d'énergie et à réduire la pollution atmosphérique liée à la production d'énergie électrique.

Les sociétés adhérant à ce programme proposent des produits qui se mettent automatiquement en veille lorsqu'ils ne sont pas utilisés. Cette fonction de mise en veille permet de réduire nettement la consommation électrique (jusqu'à 50 %). Dell est fier de participer à ce programme.

En tant que partenaire ENERGY STAR, Dell International, Inc. a établi que ce produit est conforme aux exigences du programme ENERGY STAR en matière d'économies d'énergie.

Avis sur le copyright

La reproduction de certains matériaux sans autorisation ou licence préalable peut être illégale, y compris la reproduction de documents, d'images ou de devises. Si vous n'êtes pas sûr d'avoir le droit de copier un document, veuillez demander un avis juridique.

SECTION 6

Annexe

Contacter Dell

Accord de licence du logiciel de Dell

Contacteur Dell

Pour contacter Dell électroniquement, accédez aux sites Web suivants :

- www.dell.com
- support.dell.com (support technique)
- premiersupport.dell.com (support technique pour l'enseignement, le gouvernement, les services de santé et les moyennes et grosses entreprises, notamment les clients Premier, Platinum, et Gold)

Pour connaître les adresses Internet spécifiques à votre pays, recherchez la section du pays concerné, dans le tableau ci-dessous.

REMARQUE : Les numéros d'appel gratuits sont valables dans le pays pour lequel ils sont répertoriés.

Si vous devez contacter Dell, utilisez les numéros de téléphone, les indicatifs et les adresses électroniques fournis dans les tableaux suivants. Si vous avez besoin d'assistance pour connaître les indicatifs à utiliser, contactez un opérateur local ou international.

Pays (Ville) Indicatif d'accès international Indicatif du pays Indicatif de la ville	Nom de département ou zone de service, site Web et adresse e-mail	Indicatifs de zone, Numéros locaux et Numéros d'appel gratuits
Allemagne (Langen) Indicatif d'accès international : 00 Indicatif du pays : 49 Indicatif de la ville : 6103	Site Web : support.euro.dell.com E-mail : tech_support_central_europe@dell.com Support technique Service clients pour le grand public et les PME Service clients pour le segment international Service clients pour les comptes privilégiés Service clients pour les grandes entreprises Service clients pour les comptes publics Standard	06103 766-7200 0180-5-224400 06103 766-9570 06103 766-9420 06103 766-9560 06103 766-9555 06103 766-7000
Amérique Latine	Support technique clients (Austin, Texas, États-Unis) Service clients (Austin, Texas, U.S.A.) Télécopieur (Support technique et service clients) - (Austin, Texas, États-Unis) Ventes (Austin, Texas, U.S.A.) Ventes par fax (Austin, Texas, U.S.A.)	512 728-4093 512 728-3619 512 728-3883 512 728-4397 512 728-4600 ou 512 728-3772

Pays (Ville) Indicatif d'accès international Indicatif du pays Indicatif de la ville	Nom de département ou zone de service, site Web et adresse e-mail	Indicatifs de zone, Numéros locaux et Numéros d'appel gratuits
Belgique (Bruxelles) Indicatif d'accès international : 00 Indicatif du pays : 32 Indicatif de la ville : 2	Site Web : support.euro.dell.com E-mail : tech_be@dell.com Courrier électronique pour les clients francophones : support.euro.dell.com/be/fr/emaildell/ Support technique Service clients Ventes aux grandes entreprises Fax Standard	 02 481 92 88 02 481 91 19 02 481 91 00 02 481 92 99 02 481 91 00
Canada (North York, Ontario) Indicatif d'accès international : 011	État des commandes en ligne : www.dell.ca/ostatus AutoTech (support technique automatisé) TechFax Service clients (Ventes au grand public/PME) Service clients (moyennes et grosses entreprises, gouvernement) Support technique (Ventes au grand public/PME) Support technique (moyennes et grosses entreprises, gouvernement) Ventes (Ventes au grand public/PME) Ventes (moyennes et grosses entreprises, gouvernement) Vente de pièces et Vente de service étendu	appel gratuit : 1-800-247-9362 appel gratuit : 1-800-950-1329 appel gratuit : 1-800-847-4096 appel gratuit : 1-800-326-9463 appel gratuit : 1-800-847-4096 appel gratuit : 1-800-387-5757 appel gratuit : 1-800-387-5752 appel gratuit : 1-800-387-5755 1866 440 3355

Pays (Ville) Indicatif d'accès international Indicatif du pays Indicatif de la ville	Nom de département ou zone de service, site Web et adresse e-mail	Indicatifs de zone, Numéros locaux et Numéros d'appel gratuits
Danemark (Copenhague)	Site Web : support.euro.dell.com	
Indicatif d'accès international : 00	Support e-mail (ordinateurs portables) :	
Indicatif du pays : 45	den_nbk_support@dell.com	
	Support e-mail (ordinateurs de bureau) :	
	den_support@dell.com	
	Support e-mail (serveurs) :	
	Nordic_server_support@dell.com	
	Support technique	7023 0182
	Suivi clientèle	7023 0184
	Service clients pour le grand public et les PME	3287 5505
	Standard (relations clients)	3287 1200
	Standard télécopieur (relations clients)	3287 1201
	Standard (Grand public/PME)	3287 5000
	Standard télécopieur (Grand public/PME)	3287 5001
Espagne (Madrid)	Site Web : support.euro.dell.com	
Indicatif d'accès international : 00	E-mail : support.euro.dell.com/es/es/emaildell/	
Indicatif du pays : 34	Grand public et PME	
Indicatif de la ville : 91	Support technique	902 100 130
	Service clients	902 118 540
	Ventes	902 118 541
	Standard	902 118 541
	Fax	902 118 539
	Grandes entreprises	
	Support technique	902 100 130
	Service clients	902 118 546
	Standard	91 722 92 00
	Fax	91 722 95 83

Pays (Ville) Indicatif d'accès international Indicatif du pays Indicatif de la ville	Nom de département ou zone de service, site Web et adresse e-mail	Indicatifs de zone, Numéros locaux et Numéros d'appel gratuits
États-Unis (Austin, Texas) Indicatif d'accès international : 011 Indicatif du pays : 1	Service automatisé de vérification de l'état des commandes	appel gratuit : 1-800-433-9014
	AutoTech (pour les ordinateurs portables et de bureau)	appel gratuit : 1-800-247-9362
	Client (Grand public et activités professionnelles à domicile)	
	Support technique	appel gratuit : 1-800-624-9896
	Service clients	appel gratuit : 1-800-624-9897
	Service et Support technique DellNet™	appel gratuit : 1-877-Dellnet (1-877-335-5638)
	Clients du programme EPP (Employee Purchase Program - Achat par les employés)	appel gratuit : 1-800-695-8133
	Site Web des services financiers : www.dellfinancialservices.com	
	Services financiers (location/emprunts)	appel gratuit : 1-877-577-3355
	Services financiers DPA (Dell Preferred Accounts - Comptes privilégiés de Dell)	appel gratuit : 1-800-283-2210
	Secteur privé	
	Service clients et support technique	appel gratuit : 1-800-822-8965
	Clients du programme EPP (Employee Purchase Program - Achat par les employés)	appel gratuit : 1-800-695-8133
	Support technique pour les projecteurs	appel gratuit : 1-877-459-7298
	Public (gouvernement, enseignement et services de santé)	
	Service clients et support technique	appel gratuit : 1-800-456-3355
	Clients du programme EPP (Employee Purchase Program - Achat par les employés)	appel gratuit : 1-800-234-1490
	Ventes Dell	appel gratuit : 1-800-289-3355 ou appel gratuit : 1-800-879-3355
	Magasin Dell (ordinateurs Dell réusinés)	appel gratuit : 1-888-798-7561
	Ventes de logiciel et périphériques	appel gratuit : 1-800-671-3355
Ventes de pièces	appel gratuit : 1-800-357-3355	
Ventes service et garantie étendus	appel gratuit : 1-800-247-4618	
Fax	appel gratuit : 1-800-727-8320	
Services Dell pour les sourds, les malentendants ou les personnes ayant des problèmes d'élocution	appel gratuit : 1-877-DELLTTY (1-877-335-5889)	

Pays (Ville) Indicatif d'accès international Indicatif du pays Indicatif de la ville	Nom de département ou zone de service, site Web et adresse e-mail	Indicatifs de zone, Numéros locaux et Numéros d'appel gratuits
Finlande (Helsinki)	Site Web : support.euro.dell.com	
Indicatif d'accès international : 990	E-mail : fin_support@dell.com	
Indicatif du pays : 358	Support e-mail (serveurs) : Nordic_support@dell.com	
Indicatif de la ville : 9	Support technique	09 253 313 60
	Support technique par fax	09 253 313 81
	Suivi clientèle	09 253 313 38
	Service clients pour le grand public et les PME	09 693 791 94
	Fax	09 253 313 99
	Standard	09 253 313 00
France (Paris) (Montpellier)	Site Web : support.euro.dell.com	
Indicatif d'accès international : 00	E-mail : support.euro.dell.com/fr/fr/emaildell/	
Indicatif du pays : 33	Grand public et PME	
Indicatif des villes : (1)(4)	Support technique	0825 387 270
	Service clients	0825 823 833
	Standard	0825 004 700
	Standard (appels depuis un emplacement hors France)	04 99 75 40 00
	Ventes	0825 004 700
	Fax	0825 004 701
	Télécopieur (appels depuis un emplacement hors France)	04 99 75 40 01
	Grandes entreprises	
	Support technique	0825 004 719
	Service clients	0825 338 339
	Standard	01 55 94 71 00
	Ventes	01 55 94 71 00
	Fax	01 55 94 71 01
Grèce	Site Web : support.euro.dell.com	
Indicatif d'accès international : 00	E-mail : support.euro.dell.com/gr/en/emaildell/	
Indicatif du pays : 30	Support technique	080044149518
	Support technique Gold	08844140083
	Standard	2108129800
	Ventes	2108129800
	Fax	2108129812

Pays (Ville) Indicatif d'accès international Indicatif du pays Indicatif de la ville	Nom de département ou zone de service, site Web et adresse e-mail	Indicatifs de zone, Numéros locaux et Numéros d'appel gratuits
Inde	Support technique	1600 33 8045
	Ventes	1600 33 8044
Irlande (Cherrywood)	Site Web : support.euro.dell.com	
Indicatif d'accès international : 16	E-mail : dell_direct_support@dell.com	
Indicatif du pays : 353	Support technique pour l'Irlande	1850 543 543
Indicatif de la ville : 1	U.K. Support technique (composez ce numéro uniquement à partir du Royaume-Uni)	0870 908 0800
	Service clients pour le grand public	01 204 4014
	Service clients pour les PME	01 204 4014
	Service clients pour le Royaume-Uni (composez ce numéro uniquement à partir du Royaume-Uni)	0870 906 0010
	Service clients pour les grandes entreprises	1850 200 982
	Service clients pour les grandes entreprises (appel depuis le R-U uniquement)	0870 907 4499
	Ventes pour l'Irlande	01 204 4444
	Ventes au Royaume-Uni (composez ce numéro uniquement à partir du Royaume-Uni)	0870 907 4000
	Fax/FaxVentes	01 204 0103
	Standard	01 204 4444
Italie (Milan)	Site Web : support.euro.dell.com	
Indicatif d'accès international : 00	E-mail : support.euro.dell.com/it/it/emaildell/	
Indicatif du pays : 39	Grand public et PME	
Indicatif de la ville : 02	Support technique	02 577 826 90
	Service clients	02 696 821 14
	Fax	02 696 821 13
	Standard	02 696 821 12
	Grandes entreprises	
	Support technique	02 577 826 90
	Service clients	02 577 825 55
	Fax	02 575 035 30
	Standard	02 577 821

Pays (Ville) Indicatif d'accès international Indicatif du pays Indicatif de la ville	Nom de département ou zone de service, site Web et adresse e-mail	Indicatifs de zone, Numéros locaux et Numéros d'appel gratuits
Luxembourg	Site Web : support.euro.dell.com	
Indicatif d'accès international : 00	E-mail : tech_be@dell.com	
Indicatif national : 352	Support technique (Bruxelles, Belgique)	3420808075
	Ventes au grand public et aux PME (Bruxelles, Belgique)	appel gratuit : 080016884
	Ventes aux grandes entreprises (Bruxelles, Belgique)	02 481 91 00
	Service clients (Bruxelles, Belgique)	02 481 91 19
	Fax (Bruxelles, Belgique)	02 481 92 99
	Standard (Bruxelles, Belgique)	02 481 91 00
Mexique	Support technique clients	001-877-384-8979
Indicatif d'accès international : 00		ou 001-877-269-3383
Indicatif du pays : 52	Ventes	50-81-8800
		ou 01-800-888-3355
	Service clients	001-877-384-8979
		ou 001-877-269-3383
	Standard	50-81-8800
		ou 01-800-888-3355
Norvège (Lysaker)	Site Web : support.euro.dell.com	
Indicatif d'accès international : 00	Support e-mail (ordinateurs portables) :	
Indicatif du pays : 47	nor_nbk_support@dell.com	
	Support e-mail (ordinateurs de bureau) :	
	nor_support@dell.com	
	Support e-mail (serveurs) :	
	nordic_server_support@dell.com	
	Support technique	671 16882
	Suivi clientèle	671 17514
	Service clients pour le grand public et les PME	23162298
	Standard	671 16800
	Télécopieur du standard	671 16865

Pays (Ville) Indicatif d'accès international Indicatif du pays Indicatif de la ville	Nom de département ou zone de service, site Web et adresse e-mail	Indicatifs de zone, Numéros locaux et Numéros d'appel gratuits
Pays-Bas (Amsterdam) Indicatif d'accès international : 00 Indicatif du pays : 31 Indicatif de la ville : 20	Site Web : support.euro.dell.com Adresse e-mail (support technique) : (Entreprise) : nl_server_support@dell.com (Latitude) : nl_latitude_support@dell.com (Inspiron) : nl_inspiron_support@dell.com (Dimension) : nl_dimension_support@dell.com (OptiPlex) : nl_optiplex_support@dell.com (Dell Precision) : nl_workstation_support@dell.com	
	Support technique	020 674 45 00
	Support technique par fax	020 674 47 66
	Service clients pour le grand public et les PME	020 674 42 00
	Suivi clientèle	020 674 4325
	Ventes au grand public et aux PME	020 674 55 00
	Ventes relationnelles	020 674 50 00
	Ventes par fax au grand public et aux PME	020 674 47 75
	Télécopieur des ventes relationnelles	020 674 47 50
	Standard	020 674 50 00
	Télécopieur du standard	020 674 47 50
Pologne (Varsovie) Indicatif d'accès international : 011 Indicatif du pays : 48 Indicatif de la ville : 22	Site Web : support.euro.dell.com E-mail : pl_support@dell.com	
	Téléphone Service clients	57 95 700
	Service clients	57 95 999
	Ventes	57 95 999
	Télécopieur Service clients	57 95 806
	Télécopieur du bureau d'accueil	57 95 998
	Standard	57 95 999
Portugal Indicatif d'accès international : 00 Indicatif du pays : 351	Site Web : support.euro.dell.com E-mail : support.euro.dell.com/pt/en/emailldell/	
	Support technique	707200149
	Service clients	800 300413
	Ventes	800 300 410 ou 800 300 411 ou 800 300 412 ou 21 422 07 10
	Fax	21 424 01 12

Pays (Ville) Indicatif d'accès international Indicatif du pays Indicatif de la ville	Nom de département ou zone de service, site Web et adresse e-mail	Indicatifs de zone, Numéros locaux et Numéros d'appel gratuits
Porto Rico	Support technique général	1-800-805-7545
Royaume-Uni (Bracknell) Indicatif d'accès international : 00 Indicatif du pays : 44 Indicatif de la ville : 1344	Site Web : support.euro.dell.com Site Web du service clients : support.euro.dell.com/uk/en/ECare/Form/Home.asp E-mail : dell_direct_support@dell.com	
	Support technique (Grandes entreprises/Comptes privilégiés/PAD [plus de 1000 employés])	0870 908 0500
	Support technique (Direct/Division des comptes privilégiés et Général)	0870 908 0800
	Service clients des comptes internationaux	01344 373 186
	Service clients pour le grand public et les PME	0870 906 0010
	Service clients pour les grandes entreprises	01344 373 185
	Service clients pour les Comptes privilégiés (500–5000 employés)	0870 906 0010
	Service clients pour les comptes gouvernementaux centralisés	01344 373 193
	Service clients pour gouvernement local et pour le domaine de l'Éducation	01344 373 199
	Service clients du domaine de la Santé	01344 373 194
	Service de ventes au grand public et aux PME	0870 907 4000
	Ventes aux entreprises/secteur public	01344 860 456
Singapour (Singapour) Indicatif d'accès international : 005 Indicatif du pays : 65	Support technique Service clients (Penang, Malaisie) Ventes transactionnelles Ventes aux grandes entreprises	appel gratuit : 800 6011 051 604 633 4949 appel gratuit : 800 6011 054 appel gratuit : 800 6011 053

Pays (Ville) Indicatif d'accès international Indicatif du pays Indicatif de la ville	Nom de département ou zone de service, site Web et adresse e-mail	Indicatifs de zone, Numéros locaux et Numéros d'appel gratuits
Suède (Upplands Vasby) Indicatif d'accès international : 00 Indicatif du pays : 46 Indicatif de la ville : 8	Site Web : support.euro.dell.com E-mail : swe_support@dell.com Support par e-mail pour Latitude et Inspiron : Swe-nbk_kats@dell.com Support par e-mail pour OptiPlex : Swe_kats@dell.com Support par e-mail pour serveurs : Nordic_server_support@dell.com Support technique Suivi clientèle Service clients près du grand public et des PME Support du programme EPP (Employee Purchase Program - Achat par les employés) Support technique par fax Ventes	08 590 05 199 08 590 05 642 08 587 70 527 20 140 14 44 08 590 05 594 08 590 05 185
Suisse (Genève) Indicatif d'accès international : 00 Indicatif du pays : 41 Indicatif de la ville : 22	Site Web : support.euro.dell.com E-mail : swisstech@dell.com E-mail pour le grand public, les PME et les grosses entreprises francophones : support.euro.dell.com/ch/fr/emaildell/ Support technique (Grand public et PME) Support technique (Grandes entreprises) Service clients (Grand public et PME) Service clients (Grandes entreprises) Fax Standard	0844 811 411 0844 822 844 0848 802 202 0848 821 721 022 799 01 90 022 799 01 01

Accord de licence du logiciel de Dell

Le présent document constitue un accord juridique passé entre vous, l'utilisateur, et Dell Products, L.P (« Dell »). Cet accord concerne tout logiciel distribué avec le produit Dell pour lequel il n'existe pas d'accord de licence distinct entre vous et le fabricant ou le propriétaire du logiciel (appelé collectivement le « Logiciel »). En ouvrant ou décachetant l'emballage du logiciel, en installant ou téléchargeant ce dernier ou encore en utilisant une copie du logiciel préinstallée sur l'ordinateur, vous acceptez d'être lié par les termes de cet accord. Si vous n'acceptez pas ces termes, renvoyez immédiatement tous les éléments du Logiciel (disquettes, documentation et emballage) et désinstallez toute copie préinstallée.

L'utilisation d'une copie du Logiciel n'est autorisée que sur un seul système informatique à la fois, à moins que vous ne disposiez de plusieurs licences, auquel cas vous pouvez utiliser autant de copies que vous avez de licences. « Utiliser » signifie charger le Logiciel dans la mémoire temporaire ou permanente de l'ordinateur. L'installation sur un serveur réseau pour distribution uniquement aux autres ordinateurs n'est pas considérée comme une « utilisation » si (et seulement si) vous disposez d'une licence pour chaque ordinateur sur lequel le Logiciel est distribué. Assurez-vous que le nombre de personnes utilisant le Logiciel installé sur un serveur réseau ne dépasse pas le nombre de licences dont vous disposez. Vous devrez sinon acheter des licences supplémentaires afin que le nombre de licences corresponde au nombre d'utilisateurs. Si vous êtes un client commercial de Dell ou que vous lui êtes affilié, vous accordez par le présent document à Dell ou à un agent sélectionné par Dell, le droit de procéder à une inspection de votre utilisation du Logiciel pendant les heures de bureau, vous acceptez de coopérer avec Dell à une telle inspection et de fournir à Dell tous les rapports raisonnablement liés à votre utilisation du Logiciel. L'inspection sera limitée à la vérification du respect des termes de cet accord.

Ce Logiciel est protégé par les lois sur les droits d'auteur des Etats-Unis et les traités internationaux. Vous êtes autorisé à effectuer une copie du logiciel à des fins de sauvegarde ou d'archivage uniquement ou à la transférer sur un disque dur unique, à condition que vous gardiez l'original à des fins de sauvegarde ou d'archivage uniquement. Vous n'êtes pas autorisé à louer (en location simple ou en crédit-bail) le Logiciel ou à copier la documentation écrite l'accompagnant mais vous pouvez transférer la propriété du Logiciel et de sa documentation de manière permanente, à condition que vous ne conserviez aucune copie et que le bénéficiaire accepte les termes de cet accord. Tout transfert doit inclure la dernière mise à jour et toutes les versions antérieures. Il est interdit d'effectuer toute opération d'ingénierie inverse, de désassembler ou de décompiler le Logiciel. Si l'emballage accompagnant l'ordinateur contient des CD, des disquettes de 3 pouces 1/2 ou de 5 pouces 1/4, n'utilisez que le support convenant à votre ordinateur. Il est interdit d'utiliser les disques d'installation sur un autre ordinateur ou réseau, de les louer ou de les transférer à un autre utilisateur, excepté selon les termes de cet accord.

Garantie limitée

Dell garantit que les disques du Logiciel sont, dans des conditions d'utilisation normales, exempts de tout défaut matériel ou de fabrication, pendant une durée de quatre-vingt dix (90) jours après leur réception. Cette garantie ne s'applique qu'à vous et ne peut être transférée. Toute garantie implicite est limitée à un délai de quatre-vingt dix jours (90) à partir de la date de réception du logiciel. Certaines juridictions n'admettent pas la limitation du délai de garantie implicite ; si se peut donc que cette déclaration ne vous concerne pas. L'entière responsabilité de Dell et de ses fournisseurs, et votre seul recours, se limitent : (a) au remboursement du prix d'achat du Logiciel ou (b) au remplacement de tout disque non conforme à cette garantie, renvoyé avec un numéro de retour à Dell, à vos frais et à vos risques. Cette garantie limitée n'est pas applicable si le disque a été abîmé en raison d'un accident, d'une mauvaise utilisation ou encore d'une modification ou d'un entretien par toute personne ne dépendant pas de Dell. Tout disque de remplacement est garanti pendant la durée restante de la période de garantie d'origine ou pendant trente (30) jours, en fonction de l'option offrant la plus longue garantie.

Dell ne garantit PAS que les fonctions du Logiciel répondront à vos besoins ou que le fonctionnement du Logiciel sera ininterrompu ou dépourvu d'erreur. Vous êtes responsable de la sélection du Logiciel à des fins données ainsi que de son utilisation et des résultats obtenus.

DELL, EN SON NOM ET CELUI DE SES FOURNISSEURS, REJETTE TOUTES LES AUTRES GARANTIES, EXPRESSES OU IMPLICITES, NOTAMMENT TOUTE GARANTIE IMPLICITE DE COMMERCIALISABILITE OU DE CONFORMITE A UN USAGE SPECIFIQUE, POUR LE LOGICIEL ET TOUTE DOCUMENTATION ECRITE L'ACCOMPAGNANT. Cette garantie vous accorde des droits légaux spécifiques. Il est possible que vous en possédiez d'autres, pouvant varier d'une juridiction à une autre.

DELL OU SES FOURNISSEURS NE POURRONT EN AUCUN CAS ETRE TENUS RESPONSABLES DES DOMMAGES DECOULANT DE QUELQUE MANIERE QUE CE SOIT (Y COMPRIS, MAIS SANS AUCUNE LIMITATION, LES DOMMAGES DECOULANT D'UNE PERTE DE BENEFICES OU DE L'INTERRUPTION D'UNE ACTIVITE COMMERCIALE, D'UNE PERTE D'INFORMATIONS COMMERCIALES OU DE TOUTE AUTRE PERTE FINANCIERE) DE L'UTILISATION OU DE L'IMPOSSIBILITE D'UTILISER LE LOGICIEL, ET CE, MEME SI DELL A ETE PREVENU DE L'EVENTUALITE DE CES DOMMAGES. Dans la mesure où certaines juridictions n'autorisent pas l'exclusion ni la limitation de la responsabilité en cas de dommages accidentels, il est possible que la clause limitative ci-dessus ne vous soit pas applicable.

Général

Cette licence reste en vigueur jusqu'à ce qu'elle soit résiliée. Elle pourra l'être conformément aux conditions définies plus haut ou si vous ne vous conformez pas à l'un de ses termes. En cas de résiliation, vous vous engagez à détruire le Logiciel, toute documentation l'accompagnant et toute copie. Cet accord est régi par les lois de l'Etat du Texas. Chaque clause de cet accord est indépendante et peut être dissociée des autres. Si l'une des clauses n'est pas applicable, cela n'a pas d'incidence sur l'effet exécutoire des autres clauses, termes ou conditions de cet accord. Cet accord engage également les successeurs et les ayants droit. Par cet accord vous acceptez, ainsi que Dell, de renoncer, dans les limites légales, à tout droit à engager un procès concernant le Logiciel ou cet accord. Cette renonciation pouvant ne pas être applicable dans certaines juridictions, il se peut qu'elle ne vous concerne pas. Vous reconnaissez avoir lu cet accord, le comprendre et accepter d'être lié par ses termes et vous admettez qu'il constitue le contrat complet et exclusif existant entre vous et Dell au sujet du Logiciel.

Index

Symboles

-, 4

+, 4

A

affichage, v

alignement des cartouches, 43

amélioration de la qualité
d'impression, 48

Annuler, 4

avis, 57

B

bouillage papier,
dégagement, 51

C

Capot ouvert, 52

cartes
chargement, 15

cartes de vœux
chargement, 15

cartes photographiques
chargement, 15

cartes postales
chargement, 15

cartouche couleur
numéro de référence, 41

cartouche noire
numéro de référence, 41

cartouches
alignement, 43
commande, 40
désinstallation, 42
installation, 39
nettoyage, 44
numéros de référence, 41
remplacement, 39, 41

catégories de menu, 5

Centre de solution Dell, 10

Centre Dell Tout en un, 7

Centre Tout en un, 7

chargement
cartes, 15
cartes de vœux, 15
cartes photographiques, 15
cartes postales, 15
enveloppes, 15
fiches, 15
papier continu, 22
papier de format
personnalisé, 15
papier photo, 15

papier spécial, 16
transferts sur tissu, 15
transparents, 15

commande de
consommables, 40

commande de fournitures, ii

composants, iv

consignes de sécurité, viii

consommables,
commande, 40

copie, 24
panneau de commandes, 24

copie couleur, 4

copie en noir, 4

Copie photo, 4

création de projets
affiches, 20
copies couleur, 25
images inversées, 23
images répétées, 20
numérisation d'une photo pour
envoi par Email, 27
papier continu, 22
personnalisation de tissus, 23
reconnaissance optique des
caractères, 28
transferts sur tissu, 23

D

dépannage, 45
bourrage papier, 51
Erreur de cartouche, 53
général, 46
installation, 46
papier épuisé, 53
qualité d'impression, 48
désinstallation du logiciel de
l'imprimante, 56
détecteur de type de
papier, 11
Déverr. scanner, 53

E

enveloppes
chargement, 15
Erreur de cartouche, 53
erreur, messages
autres, 55
Bourrage papier, 51
Capot ouvert, 52
cartouche, 53
Déverr. scanner, 53
Niveau d'encre bas, 52
Papier épuisé, 53

F

fax, 30
fiches
chargement, 15
flèche droite, 4
flèche gauche, 4

fournitures, commande, ii

G

guide papier, v

I

images inversées, 23
images multiples, 20
images répétées, 20
impression
affiches, 20
images inversées, 23
images répétées, 20
papier continu, 22
transferts sur tissu, 23
imprimante (unité du
scanner), v
installation, 2
cartouches, 39

L

logiciel, 7
Centre de solution Dell, 10
Centre Dell Tout en un, 7
Programme Dell d'édition de
photos, 9
Propriétés d'impression, 8
logiciel de l'imprimante
désinstallation, 56
installation, 56

M

maintenance, 39
Marche/arrêt, 4
message Bourrage papier, 51
messages d'erreur
autres, 55
Bourrage papier, 51
Capot ouvert, 52
Déverr. scanner, 53
Erreur de cartouche, 53
Niveau d'encre bas, 52
Papier épuisé, 53
mise sous tension, voyant, 3
modification du texte d'un
document (ROC), 28

N

nettoyage, buses de la
cartouche, 44
à l'aide du Centre de solution
de l'imprimante Dell, 44
à l'aide du panneau de
commandes, 44
Niveau d'encre bas, 52
Nombre de copies, 4
numérisation, 24
logiciel, 29
mise en place d'un
document, 17
panneau de commandes, 26
numérisation de plusieurs
images, 28
Numériser, 4
numéro de référence

cartouche couleur, 41
cartouche noire, 41

O

onglets du Centre de solution
de l'imprimante Dell
Avancé, 11
Comment, 10
Contacts, 11
Dépannage, 10
Maintenance, 11
utilisation, 10
Options, 4
Options photo, 4

P

panneau de commandes, v
copie, 24
numérisation, 24
utilisation, 3
papier
cartes, 15
chargement de papier
spécial, 16
enveloppes, 15
étiquettes, 15
format personnalisé, 15
ordinaire, 15
papier continu, 15
photo, 15
transferts sur tissu, 15
transparents, 15
papier continu, 15
chargement, 22

impression, 22
papier de format personnalisé
chargement, 15
papier glacé
chargement, 15
papier photo
chargement, 15
papier spécial
chargement, 16
papiers spéciaux
cartes, 15
cartes de vœux, 15
cartes photographiques, 15
cartes postales, 15
enveloppes, 15
fiches, 15
papier continu, 15
papier de format
personnalisé, 15
papier photo, 15
transferts sur tissu, 15
transparents, 15
plateau de sortie du papier, v
présentation de
l'imprimante, 1
Programme d'édition de
photos, 9
Programme Dell d'édition de
photos, 9
projets
affiche, 20
copies couleur, 25
images inversées et transferts
sur tissu, 23
images répétées, 20

numérisation d'une photo pour
envoi par Email, 27
numérisation de plusieurs
pages ou images, 28
papier continu, 22
personnalisation de tissus, 23
reconnaissance optique des
caractères (ROC), 28
Propriétés d'impression, 8

Q

qualité d'impression,
dépannage, 48
Qualité de la copie, 4

R

reconnaissance optique des
caractères (ROC), 28
Réduire/Agrandir, 4
retrait des cartouches, 42

S

Sélectionner, 4
support du scanner, v
support papier, v

T

Télécopie, 4
toner, commande, ii

touches du panneau de commandes, 3

Annuler, 4

Copie photo, 4

Couleur, 4

En noir, 4

flèche droite, 4

flèche gauche, 4

Marche/arrêt, 4

Nombre de copies, 4

Numériser, 4

Options, 4

Options photo, 4

Qualité de la copie, 4

Réduire/Agrandir, 4

Sélection, 4

Sélectionner logiciel, 4

Télécopie, 4

transferts sur tissu

chargement, 15

transparents

chargement, 15

U

utilisation de l'écran

Propriétés d'impression, 8

V

verrou du scanner, v

volet du scanner, v

volet supérieur, v

voyant

de mise sous tension, 3